



แผนงานบูรณาการส่งเสริมการพัฒนาจังหวัด  
และกลุ่มจังหวัดแบบบูรณาการ  
จังหวัดสิงห์บุรี

เอกสารประกอบการชี้แจง

เสนอ

ต่อคณะกรรมการวิสามัญพิจารณา  
ร่างพระราชบัญญัติงบประมาณรายจ่ายประจำปี  
งบประมาณ พ.ศ. 2562  
สภานิติบัญญัติแห่งชาติ

\*\*\*\*\*

# สารบัญ

	หน้า
1. รายนามผู้ชี้แจงจังหวัดสิงห์บุรี.....	1
2. สภาพทั่วไปของจังหวัดสิงห์บุรี (ข้อมูลพื้นฐาน) .....	2
3. ยุทธศาสตร์ในการพัฒนาจังหวัด .....	29
4. สรุปผลการดำเนินงานปีงบประมาณ พ.ศ.2561.....	32
สรุปปัญหา อุปสรรคของการดำเนินงานที่ผ่านมา และแนวทางแก้ไข	
5. แผนและผลการเบิกจ่ายงบประมาณรายจ่ายประจำปีงบประมาณ .....	34
พ.ศ. 2560 - 2561	
6. จุดเน้นในการพัฒนาที่สำคัญและผลสัมฤทธิ์ที่คาดว่าจะได้รับ .....	38
(ปีงบประมาณ พ.ศ. 2562)	
7. สรุปงบประมาณรายจ่ายประจำปีงบประมาณ พ.ศ.2562 ของจังหวัด .....	42
ภาคผนวก .....	47

## 1. รายนามผู้ชี้แจงจังหวัดสิงห์บุรี

ลำดับ	ชื่อ - สกุล	ตำแหน่ง
1.	นายสุทธา สายวาณิชย์	ผู้ว่าราชการจังหวัดสิงห์บุรี
2.	นายศิริชัย ศรีเหนียง	รองผู้ว่าราชการจังหวัดสิงห์บุรี
3.	นางเพชรี เขมวิรัตน์	หัวหน้าสำนักงานจังหวัดสิงห์บุรี
4.	นายอิทธิพงศ์ ตันมณี	โยธาธิการและผังเมืองจังหวัดสิงห์บุรี
5.	นางประพันธ์ คงอยู่	รักษาการ เกษตรและสหกรณ์จังหวัดสิงห์บุรี
6.	นายศุภผล กองแดง	พัฒนาการจังหวัดสิงห์บุรี
7.	นายชิษณุพงศ์ นิลวดีพุฒิพัชร	ผู้อำนวยการโครงการชลประทานสิงห์บุรี
8.	นายวรวิศ แก้วศรีงาม	ท่องเที่ยวและกีฬาจังหวัดสิงห์บุรี
9.	นายวิลาศ เมืองทอง	ผู้อำนวยการแขวงทางหลวงสิงห์บุรี
10.	นางสุกานดา กวีวุฒิพันธุ์	ผู้อำนวยการกลุ่มงานยุทธศาสตร์และข้อมูลเพื่อ การพัฒนาจังหวัด สำนักงานจังหวัดสิงห์บุรี

## 2. สภาพทั่วไปของจังหวัดสิงห์บุรี (ข้อมูลพื้นฐาน)

### ข้อมูลสภาพทั่วไปของจังหวัดสิงห์บุรี

#### ประวัติความเป็นมา

สิงห์บุรีเป็นเมืองเก่าแก่เมืองหนึ่งสันนิษฐานว่าเป็นเมืองเก่าแก่ก่อนสุโขทัย สร้างขึ้นราว พ.ศ. 1650 โดยพระเจ้าไกรสรราช โอรสพระเจ้าพรหม (พระเจ้าศรีธรรมไตรปิฎก) ซึ่งครองเมืองชัยปราการ (ผาง) ได้สร้างขึ้นครั้งเมื่อเสด็จพาไพร่พลมาครองเมืองลพบุรีตามรับสั่งพระราชบิดา ซึ่งเข้าใจว่าคงจะมาพักขึ้นบก ณ ที่เป็นที่ตั้งเมืองสิงห์เดิม คือ ตั้งอยู่ลำน้ำจักรสีห์ ตำบลจักรสีห์ อำเภอเมือง จังหวัดสิงห์บุรี ในปัจจุบัน ใกล้วัดหน้าพระธาตุ มีเมืองเก่า เรียกว่า "บ้านหน้าพระลาน" เพื่อที่พระองค์จะเดินทางลงเรือที่วัดปากน้ำแม่ น้ำลพบุรีต่อมาได้ย้ายเมืองไปตั้งทางแม่น้ำน้อยตำบลโพสังโฆ ใต้วัดสิงห์ ปัจจุบันอยู่ในท้องที่อำเภอค่ายบางระจัน

ครั้ง พ.ศ. 2310 เมื่อเสียกรุงศรีอยุธยาให้แก่พม่าแล้ว จึงย้ายเมืองสิงห์มาตั้งทางแม่น้ำเจ้าพระยาริมปากคลองนกระทุง ตำบลบางมอญ (ปัจจุบัน คือ ตำบลต้นโพธิ์ จังหวัดสิงห์บุรี) การย้ายครั้งนี้ น่าจะเป็นสมัยเดียวกับการตั้งเมืองอ่างทองในสมัยธนบุรี ต่อมาในสมัยกรุงรัตนโกสินทร์ราว พ.ศ. 2473 (รัชสมัยพระบาทสมเด็จพระจุลจอมเกล้าเจ้าอยู่หัว) ได้มีการจัดรูปการปกครองเมืองระบอบมณฑลเทศาภิบาล จึงได้จัดตั้งกรุงเก่า(มณฑลอยุธยา) ขึ้นประกอบด้วยเมือง 8 เมือง คือ กรุงเก่า พระพุทธบาท พรหมบุรี ลพบุรี สระบุรี สิงห์บุรี อ่างทองและอินทร์บุรี ใน พ.ศ. 2439-2440 ได้มีการยุบเมืองพรหมบุรี เมืองอินทร์บุรีลง ให้เป็นอำเภอขึ้นกับเมืองสิงห์บุรี และย้ายไปตั้งที่ตำบลบางพุทรา อันเป็นที่ตั้งจังหวัดสิงห์บุรีในปัจจุบันเนื่องจากมีชัยภูมิที่ดีกว่าเดิม เพราะพื้นที่เป็นเนินสูงน้ำท่วมไม่ถึง

#### ขนาดที่ตั้ง

จังหวัดสิงห์บุรี ตั้งอยู่ห่างจากกรุงเทพมหานคร ประมาณ 142 กิโลเมตร มีเนื้อที่ทั้งสิ้น 822,478 ตารางกิโลเมตร หรือ 514,049 ไร่ มีอาณาเขตติดต่อดังนี้

ทิศเหนือ	ติดอำเภอสรรพยา จังหวัดชัยนาท และอำเภอตาคลี จังหวัดนครสวรรค์
ทิศตะวันออก	ติดอำเภอบ้านหมี่ และอำเภอท่าเรือ จังหวัดลพบุรี
ทิศใต้	ติดอำเภอไชโย อำเภอโพธิ์ทอง และอำเภอแสวงหา จังหวัดอ่างทอง
ทิศตะวันตก	ติดอำเภอสรรคบุรี จังหวัดชัยนาท และอำเภอเดิมบางนางบวช จังหวัดสุพรรณบุรี

## ลักษณะภูมิประเทศ และลักษณะทางธรณี

### 1. ลักษณะภูมิประเทศ

จังหวัดสิงห์บุรีมีพื้นที่ส่วนใหญ่เป็นที่ราบลุ่ม มีลักษณะเป็นลูกคลื่นลอนตื้นซึ่งเกิดจากการทับถมของตะกอนบริเวณแม่น้ำเจ้าพระยาเป็นเวลานาน มีความอุดมสมบูรณ์ของทรัพยากรดิน เหมาะแก่การทำกิจกรรม พื้นที่กว่าร้อยละ 80 เป็นที่ราบเรียบกว้างขวาง มีความลาดเอียงของพื้นดินน้อยมาก จึงเกิดเป็นหนองบึงขนาดต่างๆ ทั่วไป พื้นที่มีระดับความสูงเฉลี่ยประมาณ 17 เมตรจากระดับน้ำทะเล ดังนั้นในฤดูน้ำหลากจึงมักมีน้ำท่วมขังเป็นเวลานานๆ พื้นที่ทางด้านทิศตะวันตกและด้านทิศตะวันออกเฉียงใต้มีสภาพค่อนข้างราบ พื้นดินเป็นลูกคลื่นลอนลาดอันเกิดจากการกัดเซาะของน้ำบนผิวดิน จนเกิดเป็นร่องกว้างทั่วไป

### 2. ลักษณะทางธรณี

ลักษณะของพื้นที่ แบ่งออกได้เป็น 4 แบบ คือ

1. พื้นที่ที่เป็นคันดินตามธรรมชาติอยู่ตามสองฝั่งแม่น้ำเจ้าพระยา แม่น้ำน้อย และร่องน้ำเก่า มีลักษณะเป็นที่ราบแคบ ๆ กว้างไม่เกินหนึ่งกิโลเมตร มีความยาวขนานตามแนวลำน้ำ มีระดับค่อนข้างสูงกว่าที่ราบข้างเคียง ส่วนมากเป็นที่อยู่อาศัยของประชาชนและเป็นแหล่งชุมชนใหญ่ๆ เช่น อำเภอเมืองสิงห์บุรี อำเภออินทร์บุรี อำเภอพรหมบุรี และอำเภอท่าช้าง

2. พื้นที่ที่เป็นที่ราบลุ่มน้ำท่วมถึงอยู่ใกล้แม่น้ำ หลังคันดินธรรมชาติเกิดจากการเอ่อล้นของน้ำ จึงมีลักษณะแบนราบเรียบกว้างขวาง มีระดับค่อนข้างต่ำ มักมีน้ำท่วมในฤดูน้ำหลาก ใช้เป็นพื้นที่ทำการเกษตรจำพวกนาข้าว

3. พื้นที่ที่เป็นลอนลาด อยู่ทางด้านทิศตะวันตกบริเวณอำเภอบางระจัน และบางส่วนของอำเภอบางระจัน มีลักษณะเป็นลูกกระนาบหรือลูกคลื่นลอนลาด เกิดจากน้ำผิวพื้นพัดพามากัดเซาะจนเป็นร่องกว้าง มีระดับค่อนข้างสูง น้ำท่วมไม่ถึง ใช้เป็นพื้นที่เพื่อการเกษตรจำพวกพืชไร่ เช่น อ้อย ข้าวโพด เป็นต้น

4. พื้นที่ที่เป็นหนองบึง อยู่ทางตอนกลางของพื้นที่ใกล้แม่น้ำลำคลองและที่ราบลุ่ม น้ำท่วมถึง มีลักษณะเป็นที่ราบลุ่มต่ำ มีน้ำขังอยู่ตลอดเวลาที่มีระดับต่ำมาก น้ำจากบริเวณข้างเคียงจึงไหลมารวมกัน มีลักษณะสันฐานกลมมน ในบริเวณที่มีระดับน้ำขังค่อนข้างตื้น มักใช้ทำน่าน้ำลึก ส่วนที่มีน้ำขังมาก ๆ มักปล่อยให้ว่างเปล่า

### 3. ลักษณะภูมิอากาศ

ลักษณะภูมิอากาศ โดยทั่วไปคล้ายกับจังหวัดอื่นในภาคกลาง แบ่งเป็น 3 ฤดู คือ ฤดูร้อน ตั้งแต่เดือนกุมภาพันธ์ - เมษายน ฤดูฝน ตั้งแต่เดือนพฤษภาคม - ตุลาคม และฤดูหนาว ตั้งแต่เดือนพฤศจิกายน - มกราคม

**การปกครองและประชากร**

แบ่งการปกครองออกเป็น 6 อำเภอ 43 ตำบล 364 หมู่บ้าน 14 ชุมชน ดังนี้

- 1) อำเภอเมืองสิงห์บุรี มี 8 ตำบล 58 หมู่บ้าน 14 ชุมชน
- 2) อำเภออินทร์บุรี มี 10 ตำบล 105 หมู่บ้าน
- 3) อำเภอพรหมบุรี มี 7 ตำบล 42 หมู่บ้าน
- 4) อำเภอบางระจัน มี 8 ตำบล 77 หมู่บ้าน
- 5) อำเภอท่าช้าง มี 4 ตำบล 23 หมู่บ้าน
- 6) อำเภอค่ายบางระจัน มี 6 ตำบล 59 หมู่บ้าน

การปกครองส่วนท้องถิ่น ประกอบด้วย องค์การบริหารส่วนจังหวัด เทศบาลเมือง จำนวน 2 แห่ง เทศบาลตำบล จำนวน 6 แห่ง และองค์การบริหารส่วนตำบล จำนวน 33 แห่ง

**ตารางที่ 1 จำนวนประชากรจำแนกเป็นรายอำเภอ ปี 2560**

ที่	อำเภอ	จำนวนประชากร			จำนวนบ้าน
		ชาย	หญิง	รวม	
<b>1</b>	<b>อำเภอเมืองสิงห์บุรี</b>	<b>25,409</b>	<b>28,884</b>	<b>54,293</b>	<b>21,344</b>
	-เทศบาลเมืองสิงห์บุรี	8,171	9,375	17,546	8,836
	-นอกเขตเทศบาล	17,238	19,509	36,747	12,508
<b>2</b>	<b>อำเภอบางระจัน</b>	<b>16,252</b>	<b>17,745</b>	<b>33,997</b>	<b>12,141</b>
	-เทศบาลเมืองบางระจัน	6,721	7,551	14,272	5,359
	-นอกเขตเทศบาล	9,531	10,194	19,725	6,782
<b>3</b>	<b>อำเภอค่ายบางระจัน</b>	<b>13,621</b>	<b>14,709</b>	<b>28,330</b>	<b>9,232</b>
	-เทศบาลตำบลโพสังโฆ	1,017	1,153	2,170	813
	-นอกเขตเทศบาล	12,604	13,556	26,160	8,419
<b>4</b>	<b>อำเภอพรหมบุรี</b>	<b>11,217</b>	<b>12,423</b>	<b>23,640</b>	<b>7,334</b>
	-เทศบาลตำบลพรหมบุรี	1,542	1,680	3,222	1,287
	-เทศบาลตำบลบางน้ำเชี่ยว	1,631	1,819	3,450	1,326
	-นอกเขตเทศบาล	8,044	8,924	16,968	5,721
<b>5</b>	<b>อำเภอท่าช้าง</b>	<b>6,951</b>	<b>7,591</b>	<b>14,542</b>	<b>5,045</b>
	เทศบาลตำบลถอนสมอ	4,325	4,696	9,021	3,277
	-นอกเขตเทศบาล	2,626	2,895	5,521	1,768

ที่	อำเภอ	จำนวนประชากร			จำนวนบ้าน
		ชาย	หญิง	รวม	
6	อำเภออินทร์บุรี	26,798	28,788	55,589	19,168
	เทศบาลตำบลอินทร์บุรี	2,373	2,548	4,921	2,237
	-นอกเขตเทศบาล	24,425	26,240	50,665	16,931
	<b>รวม</b>	<b>100,248</b>	<b>110,140</b>	<b>210,388</b>	<b>75,264</b>

ที่มา: ที่ทำการปกครองจังหวัดสิงห์บุรี

จากสถิติกรมการปกครอง กระทรวงมหาดไทย ณ วันที่ 31 มีนาคม 2560 จังหวัดสิงห์บุรี มีประชากรทั้งสิ้น 210,388 คน เป็นชาย 100,248 คน และหญิง 110,140 คน จำนวนบ้าน 75,264 หลังคาเรือน จำนวนผู้ชายคิดเป็น ร้อยละ 47.65 ของประชากรทั้งหมด และจำนวนผู้หญิง คิดเป็นร้อยละ 52.35 ของประชากรทั้งหมด เป็นประชากรที่อาศัยอยู่ในเขตเมือง ได้แก่ เทศบาลเมืองฯ และเทศบาลตำบล จำนวน 54,602 คน คิดเป็นร้อยละ 26 และอยู่ในเขตชนบท จำนวน 155,786 คน คิดเป็นร้อยละ 74 อำเภอที่มีประชากรอาศัยอยู่มากที่สุด ได้แก่ อำเภออินทร์บุรี รองลงมาได้แก่ อำเภอเมืองสิงห์บุรี และอำเภอบางระจัน ตามลำดับ

**ตารางที่ 2 อัตราการเปลี่ยนแปลง และความหนาแน่นของประชากร จำแนกเป็นรายอำเภอ ปี 2557 -2559**

อำเภอ	จำนวนประชากร			อัตราการเปลี่ยนแปลง			ความหนาแน่นของประชากร (ต่อ ตร.กม.)
	2557	2558	2559	2557	2558	2559	
เมืองสิงห์บุรี	54,495	54,387	54,264	0.00	-0.2	-0.2	65.9
บางระจัน	34,419	34,273	34,048	-0.5	-0.4	-0.7	41.4
ค่ายบางระจัน	28,316	28,333	28,336	0.00	0.1	0.0	34.4
พรหมบุรี	23,994	23,781	23,667	-0.5	-0.9	-0.5	28.8
ท่าช้าง	14,724	14,650	14,556	-0.3	-0.5	-0.6	17.7
อินทร์บุรี	56,210	56,002	55,717	-0.3	-0.4	-0.5	67.7
<b>รวม</b>	<b>212,158</b>	<b>211,426</b>	<b>210,588</b>	<b>-0.3</b>	<b>-0.3</b>	<b>-0.4</b>	<b>255.8</b>

ที่มา: กรมการปกครอง กระทรวงมหาดไทย

จังหวัดสิงห์บุรี มีอัตราการเปลี่ยนแปลงของประชากรน้อยมาก และมีแนวโน้มลดลง อำเภอที่มีประชากรอาศัยอยู่หนาแน่นมากที่สุด ได้แก่ อำเภออินทร์บุรี รองลงมาได้แก่ อำเภอเมืองสิงห์บุรี และอำเภอบางระจัน ตามลำดับ ประชากรในจังหวัดสิงห์บุรี ส่วนใหญ่เป็นคนไทยเชื้อสายไทย นอกจากนั้นยังมีคนไทยเชื้อสายจีนอาศัยอยู่ในเขตเมืองเป็นส่วนมาก และมีไทยพวนในพื้นที่อำเภอพรหมบุรี ลาวแง้ว และลาวเวียงในพื้นที่อำเภออินทร์บุรี

**การใช้ประโยชน์ที่ดิน**

ตารางที่ 3 การใช้ที่ดิน พ.ศ. 2553 - 2557

ปี	เนื้อที่ใช้ประโยชน์ทางการเกษตร					เนื้อที่ใช้ประโยชน์นอกภาคเกษตร	รวม
	ที่นา	ที่พืชไร่	ที่ไม้ผลและไม้ยืนต้น	ที่สวนผักและไม้ดอก ไม้ประดับ	อื่นๆ		
2553	313,067	105,867	-	2,268	32,073	60,774	514,049
2554	344,589	111,656	-	2,284	32,233	23,287	514,049
2555	345,037	112,165	-	2,261	32,039	22,547	514,049
2556	345,116	112,054	-	2,261	32,051	22,566	514,049
2557	345,313	111,942	-	2,241	32,039	22,264	514,049

ที่มา : สำนักงานเศรษฐกิจการเกษตร (หนังสือรายงานสมุดสถิติ 2560 สิงห์บุรี)

การใช้ประโยชน์ที่ดินในจังหวัดสิงห์บุรี ส่วนใหญ่เป็นเนื้อที่ถือครองทางการเกษตร ปี 2557 มีเนื้อที่ถือครองทางการเกษตร ร้อยละ 95.62 ของพื้นที่ทั้งหมด และเนื้อที่ถือครองทางการเกษตรใช้สำหรับการเพาะปลูกพืช ร้อยละ 89.39 พื้นที่ปล่อยรกร้างว่างเปล่า ร้อยละ 6.23 และพื้นที่นอกภาคเกษตร ร้อยละ 4.38 ของพื้นที่ทั้งหมด

**โครงสร้างพื้นฐานและการเข้าถึงบริการ**

**1. การคมนาคม**

มีทางหลวงแผ่นดินและทางหลวงจังหวัดสามารถเดินทางได้โดยสะดวก ได้แก่

- 1) หมายเลข 32 แยกจากทางหลวงแผ่นดินหมายเลข 1 ที่อำเภอบางปะหัน จังหวัดพระนครศรีอยุธยา ผ่านจังหวัดอ่างทอง จังหวัดสิงห์บุรี ถึงจังหวัดชัยนาท
- 2) หมายเลข 309 สายอ่างทอง-ชัยนาท เป็นเส้นทางที่เริ่มต้นจากกรุงเทพฯ ผ่านจังหวัดพระนครศรีอยุธยา จังหวัดอ่างทอง จังหวัดสิงห์บุรี ถึงจังหวัดชัยนาท
- 3) หมายเลข 311 สายลพบุรี-สิงห์บุรี เชื่อมต่อจากทางหลวงหมายเลข 309 ที่จังหวัดสิงห์บุรี
- 4) หมายเลข 11 จากอำเภออินทร์บุรี-พิษณุโลก เป็นเส้นทางผ่านอำเภอตากฟ้า อำเภอหนองบัว จังหวัดนครสวรรค์ อำเภอวังทอง จังหวัดพิษณุโลก



5) หมายเลข 3039 สายสุพรรณบุรี-สิงห์บุรี โดยผ่านเส้นทางด้านอำเภอเดิมบางนางบวช จังหวัดสุพรรณบุรี เข้าทางอำเภอบางระจัน จังหวัดสิงห์บุรี

การบริการรถโดยสารประจำทางของจังหวัดสิงห์บุรี มีให้บริการทั้งรถโดยสารธรรมดา รถโดยสารปรับอากาศ และรถตู้

## 2. ไฟฟ้า

ตารางที่ 4 จำนวนผู้ใช้ไฟฟ้า และการจำหน่ายกระแสไฟฟ้า จำแนกเป็นรายอำเภอ ปี 2559

อำเภอ	จำนวน ผู้ใช้ไฟ (ราย)	การจำหน่ายกระแสไฟฟ้า (ล้านกิโลวัตต์/ชั่วโมง)				
		ที่อยู่อาศัย	สถานธุรกิจและ อุตสาหกรรม	สถานที่ราชการ และที่สาธารณะ	อื่นๆ	รวม
เมืองสิงห์บุรี	21,275	63.7	152.2	6.5	2.3	222.4
บางระจัน	8,574	18.9	24.8	1.0	0.3	44.7
อินทร์บุรี	17,149	39.9	92.9	3.4	0.4	136.1
ค่ายบางระจัน	17,110	34.5	41.4	2.3	0.4	78.2
ท่าช้าง	5,487	11.5	1.3	0.9	0.1	13.7
พรหมบุรี	6,928	17.5	215.0	1.9	1.0	234.4
<b>รวม</b>	<b>76,523</b>	<b>186.0</b>	<b>527.6</b>	<b>16.0</b>	<b>4.5</b>	<b>729.5</b>

ที่มา: การไฟฟ้าส่วนภูมิภาคจังหวัดสิงห์บุรี

จังหวัดสิงห์บุรี มีจำนวนหมู่บ้านที่มีไฟฟ้าใช้ครบทุกหมู่บ้านในพื้นที่จังหวัด (364 หมู่บ้าน) เป็นจำนวนผู้ใช้ไฟรวม 76,523 ราย โดยอำเภอที่มีจำนวนผู้ใช้ไฟมากที่สุด ได้แก่ อำเภอเมืองสิงห์บุรี (21,275ราย) รองลงมาได้แก่ อำเภอค่ายบางระจัน และอำเภอบางระจัน ตามลำดับ อำเภอที่มีการใช้กระแสไฟฟ้ามากที่สุด ได้แก่ อำเภอพรหมบุรี (234.4 ล้านกิโลวัตต์/ชั่วโมง) รองลงมาได้แก่ อำเภอเมืองสิงห์บุรี และอำเภออินทร์บุรี ตามลำดับ การจำหน่ายกระแสไฟฟ้า จำแนกเป็น 4 ประเภท ได้แก่ บ้านที่อยู่อาศัย กิจการ (สถานธุรกิจและอุตสาหกรรม) และสถานที่ราชการและที่สาธารณะ บ้านที่อยู่อาศัยในอำเภอเมืองสิงห์บุรีใช้กระแสไฟฟ้ามากที่สุด (63.7 ล้านกิโลวัตต์/ชั่วโมง) และกิจการในอำเภอพรหมบุรีใช้กระแสไฟฟ้ามากที่สุด (215.0 ล้านกิโลวัตต์/ชั่วโมง)

## 3. ประปา

มีครัวเรือนที่ใช้น้ำประปาของการประปาส่วนภูมิภาค จำนวน 10,814 ครัวเรือน สำหรับครัวเรือนที่อยู่นอกเขตบริการของการประปาส่วนภูมิภาค ใช้น้ำประปาของเทศบาลตำบลและหมู่บ้าน มีจำนวนทั้งหมด 613 แห่ง สามารถใช้งานได้ 597 แห่ง และไม่สามารถใช้งานได้จำนวน 16 แห่ง จะเห็นได้ว่าระบบประปาในพื้นที่จังหวัดมีครอบคลุมพื้นที่ แม้บางหมู่บ้านไม่มีระบบประปาแต่ก็ใช้น้ำประปาร่วมกับหมู่บ้านอื่น ปัญหาที่พบคือ ระบบประปาที่มีอยู่ในหมู่บ้านหลายหมู่บ้านไม่สามารถให้บริการประชาชนได้อย่างเพียงพอ รวมทั้งมีสภาพชำรุดทรุดโทรม จึงมีการขอก่อสร้างระบบประปาเพิ่มเติม และหลายแห่งพบปัญหาน้ำไม่สะอาดถูกสุขลักษณะ

**เศรษฐกิจ**

**ผลิตภัณฑ์มวลรวม**

จากสถิติผลิตภัณฑ์มวลรวมจังหวัดสิงห์บุรี พ.ศ. 2558 จังหวัดสิงห์บุรีมีมูลค่าผลิตภัณฑ์มวลรวม (GPP) ตามราคาประจำปี เท่ากับ 22,842 ล้านบาท และมีผลิตภัณฑ์มวลรวมต่อหัว 111,856 บาท เป็นลำดับที่ 4 ของภาคกลาง และลำดับที่ 29 ของประเทศ

**ตารางที่ 5 ผลิตภัณฑ์มวลรวมจังหวัด ตามราคาประจำปี และผลิตภัณฑ์มวลรวมต่อคน พ.ศ. 2556-2558**

หน่วย: ล้านบาท

พื้นที่	ผลิตภัณฑ์มวลรวมจังหวัด			ผลิตภัณฑ์มวลรวมต่อหัว		
	2556	2557	2558	2556	2557	2558
ประเทศ	12,901,490	13,132,241	13,672,851	193,266	195,995	203,356
ภาคกลาง	797,656	750,165	788,547	254,751	239,332	251,392
สิงห์บุรี	27,638	25,754	22,842	136,339	126,547	111,856

ที่มา: สำนักงานคณะกรรมการพัฒนาการเศรษฐกิจและสังคมแห่งชาติ

**ตารางที่ 6 สัดส่วนมูลค่า GPP สาขาการผลิตของจังหวัดสิงห์บุรี (ตามราคาประจำปี) พ.ศ. 2554-2558**

หน่วย: ล้านบาท

สาขาการผลิต	พ.ศ. 2554	พ.ศ. 2555	พ.ศ. 2556	พ.ศ. 2557	พ.ศ. 2558
ภาคเกษตร	3,544	6,014	5,650	3,900	2,035
เกษตรกรรม การล่าสัตว์ ป่าไม้	3,505	5,974	5,606	3,856	1,989
การประมง	39	40	44	44	46
ภาคนอกเกษตร	21,637	22,808	21,658	20,995	20,806
การทำเหมืองแร่ เหมืองหิน	62	58	56	52	63
อุตสาหกรรม	9,923	7,715	7,550	7,412	7,077
การไฟฟ้า แก๊ส การประปา	725	813	889	898	898
การก่อสร้าง	722	1,568	826	749	750
การขายส่ง ขายปลีกฯ	2,546	3,202	2,918	2,657	2,953
โรงแรม ภัตตาคาร	104	91	94	104	115
การขนส่ง การคมนาคมฯ	821	790	755	747	728

สาขาการผลิต	พ.ศ. 2554	พ.ศ. 2555	พ.ศ. 2556	พ.ศ. 2557	พ.ศ. 2558
ตัวกลางทางการเงิน	902	1,034	1,155	1,246	1,388
บริการด้านอสังหาริมทรัพย์ฯ	785	880	858	634	668
การบริหารราชการแผ่นดิน และการป้องกันประเทศ	1,135	1,388	1,097	834	943
การศึกษา	2,860	4,044	4,156	4,300	3,775
การบริการด้านสุขภาพ และสังคม	672	741	800	878	956
การให้บริการชุมชน สังคมฯ	303	346	371	354	352
ลูกจ้างในครัวเรือน ส่วนบุคคล	77	138	133	130	140

ที่มา : สำนักงานสถิติจังหวัดสิงห์บุรี

#### เกษตรกรรม

จังหวัดสิงห์บุรีมีพื้นที่ทั้งหมด 514,049 ไร่ เป็นพื้นที่อยู่ในเขตชลประทาน 411,781 ไร่ คิดเป็นร้อยละ 80.11 ของพื้นที่จังหวัด โดยพื้นที่ทำการเกษตรส่วนใหญ่อยู่ในเขตชลประทาน มีการใช้พื้นที่ทำการเกษตรทั้งหมด 491,535 ไร่ (ร้อยละ 95.62) จำแนกเป็นที่นา 345,313 ไร่ (ร้อยละ 67.18) พืชไร่ 111,942 ไร่ (ร้อยละ 21.78) พืชสวน 2,241 ไร่ (ร้อยละ 0.44) เลี้ยงสัตว์ 396 ไร่ (ร้อยละ 0.08) และพื้นที่ประมงเพาะเลี้ยง 2,579 ไร่ (ร้อยละ 0.50)

#### ตารางที่ 7 แสดงพื้นที่ชลประทานในจังหวัดสิงห์บุรี

อำเภอ	บรมธาตุ	ชัยสูตร	ยางมณี	มหาราช	ช่องแค	มโนรมย์	รวม
1.เมืองสิงห์บุรี	18,558	3,245	3,599	32,984	1,250	-	59,636
2.อินทร์บุรี	39,121	8,870	-	57,171	21,985	3,644	130,791
3.บางระจัน	18,515	82,720	-	-	-	-	101,235
4.ค่ายบางระจัน	-	51,290	7,184	-	-	-	58,474
5.พรหมบุรี	13,650	-	7,480	18,440	-	-	39,570
6.ท่าช้าง	400	13,675	8,000	-	-	-	22,075
<b>รวม</b>	<b>90,244</b>	<b>159,800</b>	<b>26,263</b>	<b>108,595</b>	<b>23,235</b>	<b>3,644</b>	<b>411,781</b>

ที่มา : โครงการชลประทานสิงห์บุรี



การผลิตพืช

ตารางที่ 9 สถิติการผลิตการเกษตรพืชเศรษฐกิจหลักของจังหวัดสิงห์บุรี ปีเพาะปลูก 2557 - 2559

พืช	เนื้อที่เพาะปลูก (ไร่)			ผลผลิต/ไร่ (กก.)			ผลผลิตรวม (ตัน)		
	2557	2558	2559	2557	2558	2559	2557	2558	2559
ข้าวนาปี	337,962	295,947	287,652	679	870	684	229,476	257,534	191,711
ข้าวนาปรัง	47,846	48,290	28,064	700	704	553	33,492	33,701	15,351
อ้อยโรงงาน	9,134	12,204	13,776	13,000	20,153	17,826	118,742	171,518	152,778
ถั่วลิสง	3,595	2,325	2,331	710	987	1,340	2,552	1,460	2,297
มะม่วง	1,357	1,321	1,200	1,220	468	407	953	339	234

หมายเหตุ : ข้าวนาปีและข้าวนาปรังปลูกซ้ำในพื้นที่เดิม (บางส่วน)

ที่มา : สำนักงานเกษตรจังหวัดสิงห์บุรี

จากสถิติการผลิตการเกษตรจะเห็นได้ว่า พืชเศรษฐกิจหลักที่สำคัญของจังหวัด ได้แก่ ข้าว อ้อยโรงงาน และถั่วลิสง และมีครุว์เรือนเกษตรกร จำนวน 25,010 ครุว์เรือน คิดเป็นร้อยละ 31.04 ของจำนวนครุว์เรือนทั้งหมดในจังหวัด และเป็นครุว์เรือนเกษตรกรที่ขึ้นทะเบียนเกษตรกร จำนวน 19,737 ครุว์เรือน คิดเป็นร้อยละ 78.91 ของครุว์เรือนเกษตรกรทั้งหมด

ตารางที่ 10 แสดงจำนวนครุว์เรือนเกษตรกรและจำนวนครุว์เรือนนอกภาคเกษตร

อำเภอ	จำนวนครุว์เรือนเกษตรกร	จำนวนครุว์เรือนนอกภาคเกษตร	จำนวนครุว์เรือนทั้งหมด
1.เมืองสิงห์บุรี	3,939	16,984	20,923
2.อินทร์บุรี	6,626	13,622	20,248
3.พรหมบุรี	4,652	2,783	7,435
4.ค่ายบางระจัน	2,676	14,557	17,233
5.บางระจัน	5,268	4,567	9,835
6.ท่าช้าง	1,849	3,044	4,893
<b>รวม</b>	<b>25,010</b>	<b>55,557</b>	<b>80,567</b>

ที่มา : สำนักงานเกษตรจังหวัดสิงห์บุรี, ที่ทำการปกครองจังหวัดสิงห์บุรี

ตารางที่ 11 จำนวนครัวเรือนเกษตรกรของจังหวัดสิงห์บุรีที่ขึ้นทะเบียนเกษตรกร (ทบก.01)

อำเภอ	จำนวนครัวเรือนเกษตรกรที่ขึ้นทะเบียน
1. เมืองสิงห์บุรี	3,487
2. บางระจัน	4,314
3. อินทร์บุรี	6,300
4. พรหมบุรี	2,651
5. ท่าช้าง	1,829
6. ค่ายบางระจัน	2,361
<b>รวม</b>	<b>20,942</b>

ที่มา : สำนักงานเกษตรจังหวัดสิงห์บุรี ข้อมูล ณ วันที่ 7 กันยายน 2560

#### การผลิตปศุสัตว์

การเลี้ยงสัตว์นับเป็นสาขาที่สำคัญสาขาหนึ่ง รองจากการปลูกพืช มีทั้งเลี้ยงเพื่อการบริโภคเพื่อใช้งานและเลี้ยงในเชิงพาณิชย์ จังหวัดสิงห์บุรีมีเกษตรกรประกอบอาชีพด้านปศุสัตว์ ในปี 2559 จำนวน 5,499 ครัวเรือน

ตารางที่ 12 แสดงจำนวนสัตว์โคเนื้อ โคนม กระบือ สุกร แยกเป็นอำเภอ ปี 2559

อำเภอ	โคเนื้อ		โคนม		กระบือ		สุกร	
	จำนวน (ตัว)	เกษตรกร (ครัวเรือน)	จำนวน (ตัว)	เกษตรกร (ครัวเรือน)	จำนวน (ตัว)	เกษตรกร (ครัวเรือน)	จำนวน (ตัว)	เกษตรกร (ครัวเรือน)
เมืองสิงห์บุรี	476	107	0	0	50	2	5,096	44
บางระจัน	261	37	0	0	3	2	4,050	40
ค่ายบางระจัน	514	96	0	0	0	0	1,731	97
พรหมบุรี	249	53	0	0	3	2	21,732	16
ท่าช้าง	168	42	0	0	0	0	813	29
อินทร์บุรี	968	140	62	2	3	2	14,327	107
<b>รวม</b>	<b>2,363</b>	<b>475</b>	<b>62</b>	<b>2</b>	<b>59</b>	<b>8</b>	<b>47,749</b>	<b>333</b>

ตารางที่ 13 แสดงจำนวนสัตว์แพะ แกะ ม้า ห่าน แยกเป็นอำเภอ ปี 2559

อำเภอ	แพะ		แกะ		ม้า		ห่าน	
	จำนวน (ตัว)	เกษตรกร (ครัวเรือน)	จำนวน (ตัว)	เกษตรกร (ครัวเรือน)	จำนวน (ตัว)	เกษตรกร (ครัวเรือน)	จำนวน (ตัว)	เกษตรกร (ครัวเรือน)
เมืองสิงห์บุรี	355	6	0	0	0	0	0	0
บางระจัน	1,991	41	70	2	0	0	0	0
ค่ายบางระจัน	755	13	0	0	0	0	0	0
พรหมบุรี	10	1	0	0	0	0	0	0
ท่าช้าง	182	3	0	0	0	0	0	0
อินทร์บุรี	3,888	37	7	1	0	0	0	0
รวม	7,181	101	77	3	0	0	0	0

ตารางที่ 14 แสดงจำนวนสัตว์ไก่พื้นเมือง ไก่เนื้อ ไก่ไข่ ไก่วง แยกเป็นอำเภอ ปี 2559

อำเภอ	ไก่พื้นเมือง		ไก่เนื้อ		ไก่ไข่		ไก่วง	
	จำนวน (ตัว)	เกษตรกร (ครัวเรือน)	จำนวน (ตัว)	เกษตรกร (ครัวเรือน)	จำนวน (ตัว)	เกษตรกร (ครัวเรือน)	จำนวน (ตัว)	เกษตรกร (ครัวเรือน)
เมืองสิงห์บุรี	34,999	1,116	11,830	182	1,143	35	0	0
บางระจัน	33,922	702	934,095	24	723	52	0	0
ค่ายบางระจัน	20,068	607	85,750	12	1,211	69	0	0
พรหมบุรี	21,068	588	155,000	9	70	31	0	0
ท่าช้าง	11,629	414	99,726	9	122	16	0	0
อินทร์บุรี	46,721	1,512	290,060	12	1,148	25	0	0
รวม	169,028	4,939	1,576,422	248	4,415	228	0	0

ตารางที่ 15 แสดงจำนวนสัตว์นกกระทาพันธุ์ไข่ เปิดเทศ เปิดเนื้อ เปิดไข่ แยกเป็นอำเภอ ปี 2559

อำเภอ	นกกระทาพันธุ์ไข่		เปิดเทศ		เปิดเนื้อ		เปิดไข่	
	จำนวน (ตัว)	เกษตรกร (ครัวเรือน)	จำนวน (ตัว)	เกษตรกร (ครัวเรือน)	จำนวน (ตัว)	เกษตรกร (ครัวเรือน)	จำนวน (ตัว)	เกษตรกร (ครัวเรือน)
เมืองสิงห์บุรี	0	0	1,031	44	425	14	562	1
บางระจัน	0	0	1,635	39	7,705	11	58,540	104
ค่ายบางระจัน	0	0	1,145	42	2,187	7	16,418	105

อำเภอ	นกระทาพันธุ์ไข่		เปิดเทศ		เปิดเนื้อ		เปิดไข่	
	จำนวน (ตัว)	เกษตรกร (ครัวเรือน)	จำนวน (ตัว)	เกษตรกร (ครัวเรือน)	จำนวน (ตัว)	เกษตรกร (ครัวเรือน)	จำนวน (ตัว)	เกษตรกร (ครัวเรือน)
พรหมบุรี	0	0	402	15	2,000	10	270	7
ท่าช้าง	0	0	190	29	400	1	4,282	10
อินทร์บุรี	0	0	1,087	116	202	11	144,787	57
รวม	0	0	5,490	285	12,919	54	224,859	284

ที่มา : สำนักงานปศุสัตว์จังหวัดสิงห์บุรี (ข้อมูล ณ วันที่ ๕ มกราคม ๒๕๖๐)

### การผลิตประมง

จังหวัดสิงห์บุรีเป็นแหล่งผลิตด้านประมงน้ำจืดที่สำคัญจังหวัดหนึ่งในภาคกลาง เนื่องจากมีแหล่งน้ำธรรมชาติ เช่นแม่น้ำสำคัญไหลผ่านจังหวัด 3 สาย คือ แม่น้ำเจ้าพระยา แม่น้ำน้อย และแม่น้ำลพบุรี นอกจากนี้ยังมีแหล่งน้ำธรรมชาติ เช่น ห้วย นอนง คลอง บึง โดยเฉพาะคลองชลประทาน มีครอบคลุมทุกอำเภอ นอกจากนี้ จังหวัดยังเป็นแหล่งผลิตปลาช่อนแม่ลาที่มีชื่อเสียง เป็นปลาที่มีรสชาติอร่อยที่สุด มีเทศกาลกินปลาในช่วงเดือนธันวาคมของทุกปี โดยสภาพจังหวัดสิงห์บุรี มีสภาพเป็นที่ราบลุ่มเหมาะสำหรับการเพาะเลี้ยงสัตว์น้ำ โดยเกษตรกรเลี้ยงสัตว์น้ำสำหรับเป็นอาชีพเสริมและเพื่อการพาณิชย์

รูปแบบการเลี้ยง ได้แก่ เลี้ยงในบ่อ เลี้ยงในร่องสวน เลี้ยงในนาข้าว เลี้ยงในกระชัง และเลี้ยงในบ่อซีเมนต์ ในปี 2559 มีปริมาณการผลิตสัตว์น้ำจืดจากการเพาะเลี้ยง จำนวน 654,800 กิโลกรัม มีปริมาณลดลงจากปีก่อน จำนวน 305,418 กิโลกรัม สำหรับแหล่งน้ำธรรมชาติ มีผลผลิตสัตว์น้ำที่จับได้จากธรรมชาติ จำนวน 595,400 กิโลกรัม ลดลงจากปีก่อน จำนวน 314,863 กิโลกรัม

### ตารางที่ 16 แสดงปริมาณสัตว์น้ำจืดที่ผลิตได้ทั้งหมดประจำปี 2559 (รายอำเภอ/จับจากการเพาะเลี้ยง)

ชนิดสัตว์น้ำ	จับจากการเพาะเลี้ยง (กิโลกรัม)						
	อ.เมือง	อ.อินทร์บุรี	อ.พรหมบุรี	อ.บางระจัน	อ.ท่าช้าง	อ.ค่ายบางระจัน	รวม
ปลาช่อน	3,000	18,250	6,500	7,000	0	1,000	35,750
ปลาดุก	10,500	32,000	40,000	10,000	18,000	20,000	130,500
ปลาหมอ	0	9,500	12,000	4,000	0	500	26,000
ปลาตะเพียน	11,000	37,650	12,500	20,000		4,000	85,150
ปลานิล	25,000	36,500	10,000	14,000	650	20,000	106,150
ปลาไน	0	1,300	4,000	0	0	0	5,300
ปลาสิด	0	0	6,400	1,000	0	0	7,400



ชนิดสัตว์น้ำ	จับจากการเพาะเลี้ยง (กิโลกรัม)						รวม
	อ.เมือง	อ.อินทร์บุรี	อ.พรหมบุรี	อ.บางระจัน	อ.ท่าช้าง	อ.ค่ายบางระจัน	
ปลาสาย/เทโพ	2,500	23,550	6,750	19,000	5,000	2,000	58,800
ปลาทับทิม	0	0	26,000	10,000	50,000	50,000	136,000
ปลาไหล	0	0	0	0	0	0	0
ปลาอื่น ๆ	0	27,250	6,000	5,000	0	0	38,250
กุ้งก้ามกราม	0	0	0	0	0	0	0
กุ้งฝอย	0	0	600	0	0	0	600
สัตว์น้ำอื่น ๆ	0	5,000	4,000	1,000	0	2,500	12,500
ปลาแรด	0	1,300	1,200	400	0	0	2,900
ตะพาบน้ำ	0	0	0	0	0	0	0
กบ	0	0	6,000	500	3,000	0	9,500
จระเข้		0		0	0	0	0
<b>รวม</b>	<b>52,000</b>	<b>192,300</b>	<b>141,950</b>	<b>91,900</b>	<b>76,650</b>	<b>100,000</b>	<b>654,800</b>

ที่มา : สำนักงานประมงจังหวัดสิงห์บุรี

### การท่องเที่ยว

ตารางที่ 17 สถิติจำนวนนักท่องเที่ยวเยี่ยมชมและรายได้จากการท่องเที่ยวจังหวัดสิงห์บุรี 2552-2558

รายการ	2552	2553	2554	2555	2556	2557	2558
จำนวนนักท่องเที่ยว (คน)	371,763	307,321	279,906	406,594	424,381	447,554	480,211
ร้อยละที่เพิ่มขึ้น	-10	13	-8.92	45.26	4.37	5.46	7.30
รายได้ (ล้านบาท)	280.01	326.6	311.36	544.2	582.59	625.67	685
ร้อยละที่เพิ่มขึ้น	7.5	16.64	-4.67	74.78	7.05	7.39	9.44
ค่าใช้จ่ายเฉลี่ยต่อหัว นักท่องเที่ยว(บาท/ คน/วัน)	-	731.54	748.9	895.86	904.73	944	1,001
ร้อยละที่เพิ่มขึ้น	-	1.39	2.37	19.62	0.99	2.00	6.00

จากสถิติจำนวนนักท่องเที่ยวและรายได้จากการท่องเที่ยว พบว่า ตั้งแต่ปี 2556 เป็นต้นไป จังหวัดสิงห์บุรีมีจำนวนนักท่องเที่ยวเข้ามาท่องเที่ยวในจังหวัดสิงห์บุรีและรายได้จากการท่องเที่ยวเพิ่มมากขึ้น เนื่องจากจังหวัดได้ฟื้นฟูและพัฒนาแหล่งท่องเที่ยว โดยการกำหนดนโยบายกระตุ้นการท่องเที่ยวโดยสนับสนุนงบประมาณและประชาสัมพันธ์การท่องเที่ยวอย่างต่อเนื่อง

จากจำนวนนักท่องเที่ยวและรายได้จากการท่องเที่ยวของจังหวัดสิงห์บุรี มีแนวโน้มเพิ่มขึ้น โดยในปี 2558 มีรายได้จากการท่องเที่ยว เป็นเงิน 685 ล้านบาท เพิ่มขึ้นจากปี 2557 ร้อยละ 9.44 และมีจำนวนนักท่องเที่ยว 480,211 คน เพิ่มขึ้นจากปี 2557 ร้อยละ 7.30 แสดงให้เห็นว่า การท่องเที่ยวของจังหวัดยังมีศักยภาพที่จะดึงดูดนักท่องเที่ยวเข้ามาท่องเที่ยว ขึ้นอยู่กับทุกภาคส่วนที่จะบูรณาการการพัฒนาด้านการท่องเที่ยวให้เกื้อกูลซึ่งกันและกัน โดยเฉพาะการส่งเสริมบทบาทของภาคเอกชนให้เข้ามามีส่วนร่วมให้มากขึ้น

### อุตสาหกรรม

ตารางที่ 18 จำนวนสถานประกอบการอุตสาหกรรม จำแนกตามประเภทอุตสาหกรรมปี 2556 -2559

ประเภทอุตสาหกรรม	ปี 2556	ปี 2557	ปี 2558	ปี 2559
รวม	270	272	249	256
การเกษตร	44	43	39	40
อาหาร	30	31	30	40
เครื่องดื่ม	4	4	4	4
สิ่งทอ	2	2	2	2
เครื่องแต่งกาย	1	1	0	0
เครื่องหนัง	1	0	0	0
ไม้และผลิตภัณฑ์จากไม้	22	23	22	23
เฟอร์นิเจอร์และเครื่องเรือน	13	13	13	13
สิ่งพิมพ์	2	2	2	2
กระดาษ	2	2	2	2
เคมี	9	9	8	8
ปิโตรเคมีและผลิตภัณฑ์	3	3	3	3
ยาง	4	4	4	4
พลาสติก	13	13	13	12
อโลหะ	50	50	41	43
โลหะ	1	1	1	1
ผลิตภัณฑ์โลหะ	12	12	11	11
เครื่องจักรกล	9	9	9	9
ไฟฟ้า	12	13	12	13

ประเภทอุตสาหกรรม	ปี 2556	ปี 2557	ปี 2558	ปี 2559
ขนส่ง	17	17	18	18
อื่นๆ	19	20	15	18

ที่มา : สำนักงานอุตสาหกรรมจังหวัดสิงห์บุรี

ตารางที่ 19 สถานประกอบการอุตสาหกรรม จำนวนเงินทุน และจำนวนคนงาน  
จำแนกเป็นรายอำเภอ พ.ศ. 2559

อำเภอ	จำนวนสถานประกอบการอุตสาหกรรม	จำนวนเงินทุน (ล้านบาท)	จำนวนคนงาน
เมืองสิงห์บุรี	68	3,576.436	1,067
บางระจัน	33	649.198	1,029
ค่ายบางระจัน	30	748.557	475
พรหมบุรี	49	9,724.584	5,905
ท่าช้าง	7	37.915	43
อินทร์บุรี	69	3,428.511	5,129
<b>รวม</b>	<b>256</b>	<b>18,165.203</b>	<b>13,648</b>

ที่มา : สำนักงานอุตสาหกรรมจังหวัดสิงห์บุรี

จากจำนวนสถานประกอบการอุตสาหกรรมที่ตั้งอยู่ในแต่ละอำเภอ พบว่า ส่วนใหญ่ตั้งอยู่ในพื้นที่อำเภอที่อยู่บริเวณทางหลวงหมายเลข 32 (ถนนสายเอเชีย) ได้แก่ อำเภอพรหมบุรี เมืองสิงห์บุรี และอินทร์บุรี และจำแนกตามประเภทอุตสาหกรรมพบว่า ประเภทอุตสาหกรรมที่ผลิตในจังหวัดมากที่สุด เป็นประเภทโลหะ จำนวน 50 โรงงาน รองลงมาได้แก่ ประเภทการเกษตร จำนวน 44 โรงงาน และประเภทอาหาร จำนวน 30 โรงงาน และมีจำนวนสถานประกอบการอุตสาหกรรมในปี 2559 จำนวน 256 โรงงาน เพิ่มขึ้นจากปี 2558 จำนวน 7 โรงงาน คิดเป็นร้อยละ 2.73

### สังคม

#### 1) ศาสนา

มีวัดทั้งหมด 184 วัด พระภิกษุ 1,528 รูป และสามเณร 576 รูป มัสยิด จำนวน 1 แห่ง และโบสถ์คริสต์ จำนวน 3 แห่ง (ที่มา : สำนักงานพระพุทธศาสนาจังหวัดสิงห์บุรี ปี พ.ศ. ๒๕๕๙)

#### 2) การศึกษา

ปีการศึกษา 2558 มีโรงเรียนมัธยมศึกษาสังกัดสำนักงานเขตพื้นที่การศึกษามัธยมศึกษาเขต 5 จำนวน 18 โรงเรียน มีโรงเรียนประถมศึกษาและขยายโอกาสสังกัดสำนักงานเขตพื้นที่การศึกษาประถมศึกษาสิงห์บุรี จำนวน 129 โรงเรียน โรงเรียนเอกชน จำนวน 15 แห่ง โรงเรียนเทศบาล จำนวน 5 โรงเรียน และโรงเรียนพระปริยัติธรรม จำนวน 6 โรงเรียน นอกจากนี้ จังหวัดสิงห์บุรีมีสถานศึกษา

ระดับอาชีวศึกษาภาครัฐ จำนวน 5 แห่ง ภาคเอกชน จำนวน 1 แห่ง และระดับอุดมศึกษา จำนวน 1 แห่ง (มหาวิทยาลัยราชภัฏเทพสตรีวิทยาเขตสิงห์บุรี)

ตารางที่ 20 จำนวนโรงเรียน และจำนวนนักเรียน จำแนกตามสังกัด ปีการศึกษา 2553 - 2559

ปีการศึกษา	สังกัด									
	สพม.		สพป.		สำนักบริหารงาน คณะกรรมการ การศึกษาเอกชน		กรมส่งเสริมการ ปกครองท้องถิ่น		อื่นๆ (ร.ร.พระปริยัติ ธรรม)	
	โรงเรียน	นักเรียน	โรงเรียน	นักเรียน	โรงเรียน	นักเรียน	โรงเรียน	นักเรียน	โรงเรียน	นักเรียน
2553	12	8,322	135	25,912	16	5,489	5	1,783	6	490
2554	12	8,549	123	16,896	15	5,342	5	1,765	6	516
2555	12	8,396	123	16,422	15	5,408	5	1,725	6	507
2556	12	8,240	119	16,099	15	5,444	5	1,705	6	488
2557	12	7,829	119	15,616	15	5,872	6	1,636	6	478
2558	12	7,807	117	15,201	15	6,070	7	1,470	6	446
2559	12	9,183	117	13,221	15	6,000	5	1,198	6	405

ที่มา : สำนักงานเขตพื้นที่การศึกษามัธยมศึกษา เขต 5 สำนักงานเขตพื้นที่การศึกษาประถมศึกษาสิงห์บุรี ,  
สำนักงานส่งเสริมการปกครองท้องถิ่นจังหวัด และสำนักงานพระพุทธศาสนาจังหวัด

ตารางที่ 21 ปีการศึกษาเฉลี่ยของประชากรอายุ 15 ปี ขึ้นไป พ.ศ.2555-2559

ปี	จำนวนปีการศึกษาเฉลี่ย
2555	8.7
2556	8.4
2557	8.5
2558	8.6
2559	9.1

ที่มา : สำนักงานเลขาธิการสภาการศึกษา

ตารางที่ 22 คะแนนเฉลี่ยการทดสอบ O-Net ระดับมัธยมศึกษาตอนปลาย (%)

ปีการศึกษา	ค่าเฉลี่ย O-Net
2555	35.7
2556	36.7
2557	37.5
2558	33.6
2559	33.0

ที่มา : สถาบันทดสอบทางการศึกษาแห่งชาติ (องค์การมหาชน) ประมวลผลโดยสำนักพัฒนาฐานข้อมูลและตัวชี้วัดภาวะสังคม สศช. ; ปีการศึกษา 2555-2557 คะแนนเฉลี่ย 8 วิชา สำหรับปีการศึกษา 2558-2559 คะแนนเฉลี่ย 5 วิชา

จังหวัดสิงห์บุรีมีจำนวนปีการศึกษาเฉลี่ยของประชากรอายุ 15 ปีขึ้นไป มีแนวโน้มเพิ่มขึ้น โดยในปี 2559 มีปีการศึกษาเฉลี่ย 9.1 และมีผลสัมฤทธิ์ทางการเรียนของนักเรียน ชั้น ม.3 มีแนวโน้มเพิ่มขึ้น โดยในปีการศึกษา 2557 มีค่าเฉลี่ย O-Net เพิ่มขึ้นจากปีการศึกษา 2556 ร้อยละ 14.33

### 3) การสาธารณสุข

จังหวัดสิงห์บุรี มีโรงพยาบาลรัฐ จำนวน 6 แห่ง โรงพยาบาลเอกชน จำนวน 1 แห่ง มีโรงพยาบาลส่งเสริมสุขภาพตำบล 47 แห่ง คลินิกทุกประเภท 88 แห่ง ร้านขายยา 89 แห่ง แพทย์ 60 คน ทันตแพทย์ 30 คน เภสัชกร 36 คน พยาบาล 746 คน จำนวนเตียง 628 เตียง จำนวนประชากรต่อแพทย์ เท่ากับ 8,119.8 : 1 ประชากรต่อทันตแพทย์ เท่ากับ 7,570 : 1 และประชากรต่อพยาบาล เท่ากับ 385.5 : 1

ตารางที่ 23 สถานพยาบาล จำแนกตามประเภท เป็นรายอำเภอ ปีงบประมาณ 2559

อำเภอ	โรงพยาบาลรัฐ	โรงพยาบาลเอกชน	โรงพยาบาลส่งเสริมสุขภาพตำบล	คลินิกทุกประเภท
เมืองสิงห์บุรี	1	1	9	41
บางระจัน	1		7	10
ค่ายบางระจัน	1		5	11
พรหมบุรี	1		6	6
ท่าช้าง	1		3	4
อินทร์บุรี	1		17	16
<b>รวม</b>	<b>6</b>	<b>1</b>	<b>47</b>	<b>88</b>

ที่มา : สำนักงานสาธารณสุขจังหวัดสิงห์บุรี

จังหวัดสิงห์บุรี มีจำนวนคนไข้ที่เข้าโรงพยาบาลเฉลี่ย 77,141.9 คนต่อเดือน และจากสถิติจำนวนผู้ป่วยที่ใช้บริการสาธารณสุขภาครัฐ ตั้งแต่ปี 2554-2559 จะเห็นได้ว่ามีจำนวนผู้ป่วยมาใช้บริการในจำนวนที่เพิ่มในทุกๆปี

ตารางที่ 24 จำนวนผู้ป่วยนอกและผู้ป่วยในจากสถานบริการของกระทรวงสาธารณสุข ปี 2554 – 2559

ประเภทผู้ป่วย	ปี 2554	ปี 2555	ปี 2556	ปี 2557	ปี 2558	ปี 2559
ผู้ป่วยนอก	868,986	900,852	930,637	1,008,951	972,036	843,972
ผู้ป่วยใน	59,745	51,611	62,419	56,953	50,924	81,731
รวม	928,731	952,463	993,056	1,065,904	1,022,960	925,703

ที่มา : สำนักงานสาธารณสุขจังหวัดสิงห์บุรี

ตารางที่ 25 การตาย จำแนกตามกลุ่มสาเหตุที่สำคัญ พ.ศ. 2557 - 2558

สาเหตุการตาย	จำนวนการตาย (คน)			อัตราการตายต่อประชากร 100,000 คน		
	2557	2558	2559	2557	2558	2559
เนื้องอก	274	309	280	127.06	126.53	125.38
โรคของระบบไหลเวียนโลหิต	282	310	275	130.77	126.94	123.14
โรคของระบบหายใจ	228	249	262	105.73	101.96	117.32
โรคติดเชื้อและโรคปรสิตบางโรค	228	196	257	105.73	80.26	115.08
สาเหตุภายนอกการเจ็บป่วยและการตาย	129	146	160	59.82	59.79	71.64
โรคของระบบสืบพันธุ์และระบบปัสสาวะ	73	66	81	33.85	27.03	36.27
โรคของระบบย่อยอาหาร	93	92	72	43.13	37.67	32.24
โรคของระบบประสาท	195	56	58	90.42	22.93	25.97
โรคของต่อมไร้ท่อ โภชนาการ และเมตาบอลิซึม	51	47	48	23.65	19.25	21.49
โรคผิวหนังและเนื้อเยื่อใต้ผิวหนัง	12	16	16	5.56	6.55	7.16

ที่มา: กองยุทธศาสตร์และแผนงาน สำนักงานสาธารณสุขจังหวัดสิงห์บุรี

จากสถิติการตาย ปี 2557 – 2558 จะเห็นได้ว่า สาเหตุการตายของผู้ป่วย 3 อันดับแรก ได้แก่ เนื้องอก รองลงมาได้แก่ โรคของระบบไหลเวียนโลหิต และ โรคของระบบหายใจ

#### 4) กำลังแรงงานและการมีงานทำ

จังหวัดสิงห์บุรีมีประชากรในวัยทำงาน (ผู้มีอายุ 15 ปีขึ้นไป) จำนวน 173,349 คน พบว่าเป็นผู้อยู่ในกำลังแรงงานรวม 114,758 คน โดยจำแนกเป็นผู้มีงานทำ 111,863 คน คิดเป็นร้อยละ 97.48 ของผู้อยู่ในกำลังแรงงานทั้งหมด ขณะที่เป็นผู้ว่างงาน 2,752 คน หรือร้อยละ 2.40 ของผู้อยู่ในกำลังแรงงาน ทั้งนี้ อัตราการว่างงานในจังหวัดสิงห์บุรีมีแนวโน้มเพิ่มขึ้น

ตารางที่ 26 ประชากรอายุ 15 ปีขึ้นไป จำแนกตามสถานภาพแรงงาน ปี 2555 - 2560

สถานภาพแรงงาน	ปี 2555	ปี 2556	ปี 2557	ปี 2558	ปี 2559	ปี 2560
ประชากรอายุ 15 ปีขึ้นไป	201,714	202,401	170,008	171,188	172,334	173,349
ผู้อยู่ในกำลังแรงงาน	137,507	139,740	120,193	118,072	114,229	114,758
- ผู้มีงานทำ	135,854	137,494	119,408	115,599	111,436	111,863
- ผู้ว่างงาน	1,577	1,196	505	1,184	2,353	2,752
- กำลังแรงงานที่รอฤดูกาล	75	1,050	280	1,289	440	143
ผู้ไม่อยู่ในกำลังแรงงาน	64,207	62,661	49,814	53,116	58,105	58,591
- ทำงานบ้าน	16,336	15,565	13,546	16,011	18,065	17,865
- เรียนหนังสือ	14,812	16,283	11,218	11,423	11,610	11,397
- อื่น ๆ	33,059	32,003	25,051	25,682	28,430	29,328

ที่มา : สำนักงานสถิติจังหวัดสิงห์บุรี

#### 5) ความยากจน

ตารางที่ 27 ครัวเรือนยากจนที่มีรายได้ต่ำกว่าเกณฑ์ความจำเป็นพื้นฐาน (จปฐ.) ปี 2556 - 2559

ปีที่จัดเก็บ	ครัวเรือนที่จัดเก็บ	ครัวเรือนยากจน	ร้อยละของครัวเรือนยากจน
2556	33,641	77	0.23
2557	51,304	47	0.09
2558	51,807	31	0.06
2559	50,480	37	0.07

ที่มา : สำนักงานพัฒนาชุมชนจังหวัดสิงห์บุรี

การจัดเก็บข้อมูลความจำเป็นพื้นฐาน (จปฐ.) จะจัดเก็บเฉพาะหมู่บ้านเขตชนบท และตั้งแต่ปี 2556 เป็นต้นมา ได้เพิ่มการจัดเก็บข้อมูลในเขตเทศบาลด้วย ทำให้มีจำนวนครัวเรือนที่จัดเก็บข้อมูลเพิ่มมากขึ้นผลการจัดเก็บข้อมูลฯ พบว่า มีครัวเรือนยากจนที่มีรายได้ต่ำกว่าเกณฑ์ความจำเป็นพื้นฐาน (จปฐ.) กล่าวคือ มีรายได้เฉลี่ยน้อยกว่าคนละ 30,000 บาทต่อปี มีแนวโน้มลดลง โดยในปี 2557 ลดลงจากปี 2556 ร้อยละ 38.96 ปี 2558 ลดลงจากปี 2557 ร้อยละ 34.04 และเมื่อเทียบกับครัวเรือนทั้งหมด ในปี 2558 มีครัวเรือนยากจน ร้อยละ 0.06 และ ปี 2559 มีครัวเรือนยากจน ร้อยละ 0.07 (เพิ่มจากปี 2558 ร้อยละ 0.01)

ตารางที่ 28 รายได้ ค่าใช้จ่ายเฉลี่ยต่อเดือน และหนี้สินเฉลี่ยต่อครัวเรือน ปี 2552- 2558

ปีที่จัดเก็บ	รายได้เฉลี่ยต่อเดือน	ค่าใช้จ่ายเฉลี่ยต่อเดือน	จำนวนหนี้สินเฉลี่ยต่อครัวเรือน
2552	25,419	17,787	55,605
2554	26,068	19,207	133,378
2556	28,115	22,118	151,450
2558	26,112	22,137	168,239

ที่มา : ผลการสำรวจภาวะเศรษฐกิจและสังคมของครัวเรือน ของสำนักงานสถิติจังหวัดสิงห์บุรี

ผลการสำรวจภาวะเศรษฐกิจและสังคมของครัวเรือน ของสำนักงานสถิติจังหวัดสิงห์บุรี โดยทำการเก็บรวบรวมข้อมูลทุกเดือน (มกราคม - ธันวาคม) จากครัวเรือนตัวอย่างในจังหวัดทั้งในเขตเทศบาล และนอกเขตเทศบาล พบว่า ครัวเรือนมีรายได้เฉลี่ยต่อเดือน และค่าใช้จ่ายเฉลี่ยต่อเดือนมีแนวโน้มลดลง แต่หนี้สินเฉลี่ยต่อครัวเรือนเพิ่มขึ้น โดยผลสำรวจในปี 2558 รายได้เฉลี่ยเดือนละ 26,112 บาท ส่วนใหญ่เป็นรายได้จากการทำงาน (ค่าจ้างและเงินเดือน) ร้อยละ 73.5 จากการทำธุรกิจ ร้อยละ 18.1 และจากการทำการเกษตรร้อยละ 14.3 ค่าใช้จ่ายเฉลี่ยเดือนละ 22,118 บาท ค่าใช้จ่ายร้อยละ 35.1 เป็นค่าอาหาร เครื่องดื่ม(ซึ่งในจำนวนนี้เป็นค่าเครื่องดื่มที่มีแอลกอฮอล์ร้อยละ 1.3) รองลงมาเป็นค่าใช้จ่ายเกี่ยวกับ ยานพาหนะ/การเดินทาง การสื่อสาร ร้อยละ 22.9 และพบว่าเป็นครัวเรือนที่มีหนี้สินประมาณ 41,084 ครัวเรือน หรือร้อยละ 57.1 ของครัวเรือนทั้งหมดโดยมีจำนวนหนี้สินเฉลี่ย 151,450 บาทต่อครัวเรือน ซึ่งส่วนใหญ่เป็นการก่อหนี้เพื่อใช้ในครัวเรือน ร้อยละ 76.9 คือใช้ในการอุปโภคบริโภค ร้อยละ 49.7 ใช้ในการซื้อบ้าน/ที่ดิน ร้อยละ 26.0 และหนี้เพื่อใช้ในการศึกษามีเพียงร้อยละ 1.2 เท่านั้น สำหรับหนี้เพื่อใช้ในการลงทุนและอื่น ๆ ร้อยละ 23.1 นั้นพบว่า เพื่อใช้ในการเกษตรร้อยละ 14.4 ใช้ทำธุรกิจและอื่น ๆ ร้อยละ 8.7 และเมื่อเปรียบเทียบการกระจายรายได้ในปี 2554 และ 2556 พบว่า ความเหลื่อมล้ำของรายได้ มีแนวโน้มลดลง

## 6) ด้านความมั่นคง

### 1) ยาเสพติด

จังหวัดสิงห์บุรี มีสถานการณ์ปัญหา ยาเสพติดคงอยู่ในระดับเบาบาง แต่ปัญหาการแพร่ระบาดของยาเสพติดมีแนวโน้มเพิ่มขึ้น เนื่องจากมีผู้เสพยาใหม่เพิ่มเข้ามาในวงจรร้อยละต่อเนื่อง ผู้ผ่านการบำบัดบางรายยังไม่เลิกพฤติกรรม ผู้เสพ/ผู้ค้ารายเก่าเมื่อพ้นโทษออกมา หรืออยู่ระหว่างการประกันตัวยังไม่เลิกพฤติกรรม ส่วนมากอยู่ในอาชีพกลุ่มผู้รับจ้าง โรงงาน ภาคการเกษตร และว่างงาน การจับกุมไม่ทำให้ปริมาณตัวขาด หรือความต้องการของผู้เสพลด สำหรับตัวยาที่ระบอบยังคงเป็นยาบ้าที่ระบาดในพื้นที่



ตารางที่ 29 สถิติการจับกุมคดียาเสพติด ปี พ.ศ. 2554 – 2559

ปีงบประมาณ	จำนวนประชากร (คน)	ผลการจับกุม คดียาเสพติด (ราย)	อัตราคดีต่อ ประชากรแสนคน	หมายเหตุ
2554	214,661	1,442	671.76	
2555	213,587	1,670	781.88	
2556	213,216	2,105	987.26	
2557	212,690	1,807	849.59	
2558	211,426	1,053	498.05	
2559	213,216	1,149	538.89	

ที่มา: ตำรวจภูธรจังหวัดสิงห์บุรี

จากสถิติการจับกุมคดียาเสพติด จะเห็นได้ว่าการจับกุมในอัตราที่เพิ่มขึ้น ซึ่งสอดคล้องกับนโยบายของจังหวัดที่ให้ความสำคัญในการป้องกันและแก้ไขปัญหายาเสพติด โดยถือเป็นวาระของจังหวัดที่ทุกหน่วยงานภาครัฐในทุกระดับบูรณาการร่วมกันในการป้องกันและแก้ไขปัญหายา

2) แรงงานต่างด้าว

ตารางที่ 30 จำนวนแรงงานต่างด้าวที่ขึ้นทะเบียน ปี 2555 – 2559

ปี พ.ศ.	ประเภทแรงงานต่างด้าว							รวม
	ส่งเสริม การลงทุน	ประเภทชั่วคราว			อยู่ในความ ดูแลของ กระทรวง มหาดไทย	ตามมติ คณะรัฐมนตรี	ตาม คำสั่ง คสช.	
		ทั่วไป	MOU	พิสูจน์ สัญชาติ				
2555	38	43	371	604	17	72	-	1,145
2556	44	53	297	649	19	-	-	1,062
2557	42	61	287	720	22	-	939	2,071
2558	46	52	529	637	20	618	-	1,902
2559	38	55	156	486	20	812	-	1,567

ที่มา : สำนักงานจัดหางานจังหวัดสิงห์บุรี

หมายเหตุ : เพิ่มข้อมูลแถบสีจำนวนแรงงานต่างด้าวที่ขึ้นทะเบียนปี พ.ศ. 2559 (ข้อมูล ณ วันที่ 31 สิงหาคม 2559)

คณะกรรมการความสงบแห่งชาติ ได้มีประกาศ คสช. ฉบับที่ 68/2557 และ ฉบับที่ 70/2557 ให้จังหวัดสิงห์บุรี จัดตั้งศูนย์บริการจดทะเบียนแรงงานต่างด้าวแบบเบ็ดเสร็จ (One Stop Service) เพื่อให้ นายจ้าง/สถานประกอบการที่มีแรงงานต่างด้าวสัญชาติเมียนมา ลาว และกัมพูชาที่เข้าเมืองผิดกฎหมายให้นำ แรงงานต่างด้าวไปขึ้นทะเบียนเพื่อขอรับใบอนุญาตทำงาน ณ ศูนย์บริการฯ ดังกล่าว ทั้งนี้ จังหวัดสิงห์บุรี

มีแรงงานต่างด้าวมาขึ้นทะเบียนขอรับใบอนุญาตทำงาน จำนวน 939 คน โดยใบอนุญาตทำงานหมดอายุในวันที่ 31 มีนาคม 2558 ต่อมาคณะรัฐมนตรีมีมติเมื่อวันที่ 3 มีนาคม 2558 เห็นชอบผ่อนผันให้แรงงานต่างด้าวกลุ่มดังกล่าวอยู่ในราชอาณาจักรได้อีก 1 ปี โดยแรงงานต่างด้าวจะต้องยื่นเอกสารตรวจสุขภาพและรายงานตัวเพื่อขอรับใบอนุญาตทำงาน ทั้งนี้ มีแรงงานต่างด้าวมายื่นคำขอรับใบอนุญาตทำงาน จำนวนทั้งสิ้น 649 คน ต่อมานายจ้างแจ้งยกเลิกใบอนุญาตทำงาน จำนวน 31 คน คงเหลือแรงงานต่างด้าว จำนวน 618 คน (ข้อมูล ณ วันที่ 25 กันยายน 2558)

3) ความปลอดภัยในชีวิตและทรัพย์สิน

ตารางที่ 31 สถิติคดีอุบัติเหตุจราจรทางบก ปี พ.ศ. 2555-2559

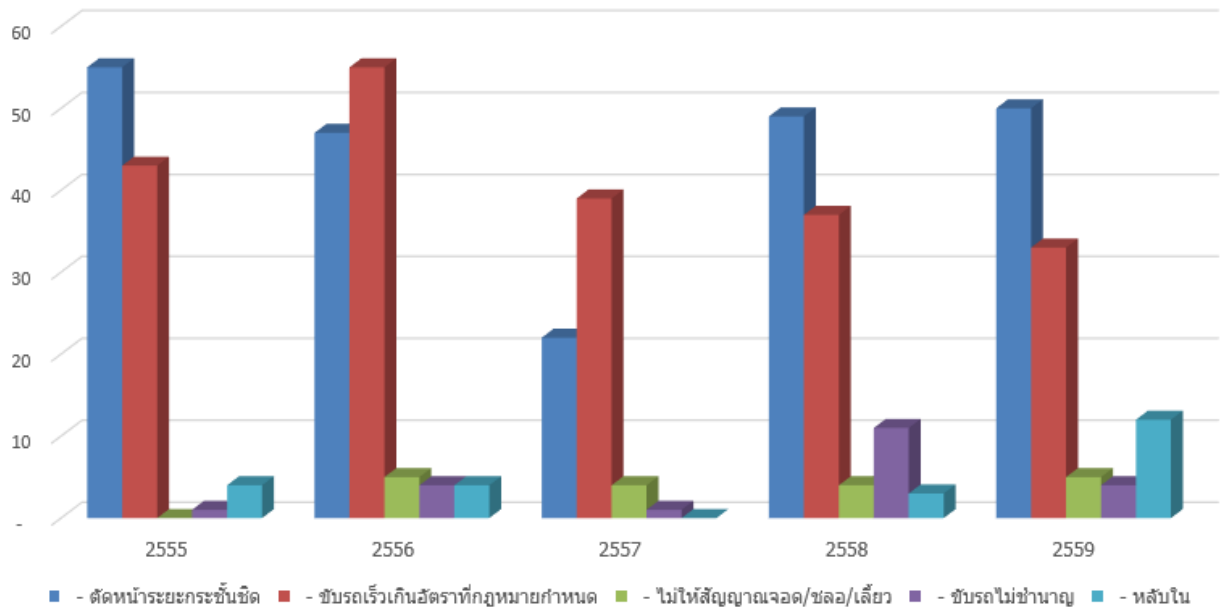
ปี	จำนวนคดีอุบัติเหตุจราจรทางบก	บาดเจ็บ (คน)	สาหัส (คน)	เสียชีวิต (คน)	ทรัพย์สินเสียหาย (บาท)
2555	157	189	71	11,100,500	2555
2556	139	162	50	943,100	2556
2557	118	87	45	6,658,000	2557
2558	154	150	55	4,386,500	2558
2559	193	158	75	6,445,500	2559

จากการเก็บข้อมูลการเกิดอุบัติเหตุช่วงปกติตลอดปี ย้อนหลัง 5 ปี พ.ศ. 2555 - 2559 พบว่า 5 สาเหตุแรกที่ทำให้เกิดอุบัติเหตุมากที่สุด คือ ตัดหน้ากระชั้นชิด ขับรถเร็วเกินกำหนด หลับใน ขับรถไม่ชำนาญ และ ไม่ให้สัญญาณไฟจราจร ตามลำดับ

ตารางที่ 32 สาเหตุและพฤติกรรมเสี่ยงของผู้ใช้รถใช้ถนนที่ทำให้เกิดอุบัติเหตุในช่วงปกติ จังหวัดสิงห์บุรี  
ข้อมูลย้อนหลัง 5 ปี (พ.ศ. 2555-2559)

สาเหตุที่ก่อให้เกิดอุบัติเหตุ	สถิติสะสม (ราย)				
	2555	2556	2557	2558	2559
1. ตัดหน้ากระชั้นชิด	55	47	22	49	50
2. ขับรถเร็วเกินกำหนด	43	55	39	37	33
2. หลับใน	4	4	-	3	12
4. ขับรถไม่ชำนาญ	1	4	1	11	4
5. ไม่ให้สัญญาณไฟจราจร	-	5	4	4	5

สาเหตุที่ก่อให้เกิดอุบัติเหตุทางถนนจังหวัดสิงห์บุรี พ.ศ. 2555 - 2559



ที่มา : สำนักงานสถิติจังหวัดสิงห์บุรี

ตารางที่ 33 สถิติคดีอาญาที่น่าสนใจ จำแนกตามประเภทความผิด พ.ศ. 2557 – 2559

ประเภทความผิด	2557 (ราย)		2558 (ราย)		2559 (ราย)	
	รับแจ้ง	จับได้	รับแจ้ง	จับได้	รับแจ้ง	จับได้
คดีอุกฉกรรจ์และ สะเทือนขวัญ	6	3	14	9	20	14
คดีประทุษร้ายต่อชีวิต ร่างกาย และเพศ	119	36	108	46	112	89
คดีประทุษร้ายต่อทรัพย์สิน	189	57	149	34	283	94
คดีที่น่าสนใจ	118	17	117	24	-	-
คดีที่รัฐเป็นผู้เสียหาย	1,937	1,937	1,343	1,527	1,355	1,705

ที่มา: ตำรวจภูธรจังหวัดสิงห์บุรี

หมายเหตุ เฉพาะคดีที่รัฐเป็นผู้เสียหาย ผู้ต้องหาที่จับได้ นับเป็นคน

จากสถิติคดีอาญาจะเห็นได้ว่า คดีอุกฉกรรจ์และสะเทือนขวัญ คดีประทุษร้ายต่อชีวิต ร่างกาย และเพศ และคดีที่รัฐเป็นผู้เสียหายจะสามารถจับผู้ต้องหาได้เกินกว่าร้อยละ 50 แต่อีก 2 กลุ่มคดีจะจับผู้ต้องหาได้น้อยกว่าร้อยละ 50

## ทรัพยากรธรรมชาติ

### ทรัพยากรน้ำผิวดิน

จังหวัดสิงห์บุรีมีแหล่งน้ำธรรมชาติที่สำคัญ ได้แก่

#### 1. แม่น้ำเจ้าพระยา

แม่น้ำเจ้าพระยา ไหลผ่านพื้นที่อำเภออินทร์บุรีอำเภอเมืองสิงห์บุรี และอำเภอพรหมบุรี ความยาวประมาณ 49 กิโลเมตร ในปัจจุบันประโยชน์ของการใช้น้ำจากแม่น้ำเจ้าพระยาด้านการเกษตร โดยตรงน้อย เนื่องจากในฤดูฝนจะมีน้ำไหลหลากมากเกินไป ส่วนใหญ่ถูกล้างปริมาณน้ำน้อยลง ระดับน้ำจะอยู่ตามร่องกลางแม่น้ำ เป็นสาเหตุให้ไม่สามารถนำน้ำมาใช้ในด้านการเกษตรได้สะดวก

#### 2. แม่น้ำน้อย

แม่น้ำน้อยเป็นลำน้ำธรรมชาติ รับน้ำจากแม่น้ำเจ้าพระยาเหนือเขื่อนเจ้าพระยาไหลผ่านพื้นที่อำเภอบางระจัน อำเภอค่ายบางระจัน และอำเภอท่าช้าง ความยาวประมาณ 35 กิโลเมตร โดยมีประตูระบายน้ำของโครงการส่งน้ำและบำรุงรักษาชั้นสูตร ตั้งอยู่ตอนเหนือของอำเภอบางระจัน และประตูระบายน้ำของโครงการส่งน้ำและบำรุงรักษายางมณี ตั้งอยู่ตอนใต้ของอำเภอท่าช้าง แม่น้ำน้อยเป็น แหล่งน้ำ ที่นำมาใช้ด้านการเกษตรมากที่สุด เนื่องจากสามารถควบคุมระดับน้ำให้อยู่เต็มฝั่งพร้อมที่จะนำน้ำมาสู่พื้นที่การเกษตรได้โดยสะดวก

#### 3. แม่น้ำลพบุรี

แม่น้ำลพบุรีเป็นลำน้ำธรรมชาติ แยกจากฝั่งซ้ายแม่น้ำเจ้าพระยาบริเวณด้านทิศเหนือไปยังทิศตะวันออกของอำเภอเมืองสิงห์บุรี ความยาวประมาณ 11 กิโลเมตร ฤดูฝนมีน้ำหลาก มีน้ำล้นถึงริมฝั่ง แต่ในฤดูแล้งเมื่อน้ำลดลงการเกษตรที่อาศัยอยู่ริมฝั่งแม่น้ำ จะสามารถใช้พื้นที่จากบริเวณลาดตลิ่งของแม่น้ำ ไปจนถึงระดับน้ำในแม่น้ำ สำหรับปลูกพืชผักและพืชไร่อายุสั้น

#### 4. ลำแม่ลากร้าง

ลำแม่ลากร้างเป็นลำน้ำธรรมชาติ มีลักษณะเป็นคลองยาวมีน้ำตลอดปี อยู่ในเขตอำเภอเมืองสิงห์บุรี ถึงอำเภออินทร์บุรี ที่ กม.4+500 มีความยาวประมาณ 46 กิโลเมตร ความกว้างประมาณ 40 – 80 เมตร สามารถรับน้ำได้ ในอัตราความจุสูงสุด 30.420 ม./วินาที ความลาดชันโดยเฉลี่ยประมาณ 1 : 12,000 ต้นคลองตั้งอยู่ในเขตพื้นที่ตำบลประศุก ไหลผ่านตำบลห้วยชัน ตำบลอินทร์บุรี ตำบลทับยา อำเภออินทร์บุรี และตำบลบางกระบือ ตำบลต้นโพธิ์ อำเภอเมืองสิงห์บุรี และไหลผ่าน ปตร.ลำซวด ที่ กม.50 + 420 ไหลลงสู่แม่น้ำเจ้าพระยา โดยผ่าน ปตร.พระงามที่ตำบลพระงาม อำเภอพรหมบุรี จังหวัดสิงห์บุรี

นอกจากนี้ยังมีแหล่งน้ำอื่นๆ ในจังหวัดสิงห์บุรี ได้แก่ คลองเชียงรากและคลองโพธิ์ชัย รวมทั้งหนองบึง ซึ่งมีอยู่ทั่วไปประมาณ 117 แห่งและคลองส่งน้ำชลประทานขนาดเล็กอีก 188 แห่ง แหล่งน้ำดังกล่าวนอกจากจะช่วยในการเกษตรแล้ว ยังเป็นแหล่งเพาะพันธุ์ปลาช่อนและเป็นแหล่งทำการประมงของชาวจังหวัดสิงห์บุรีอีกด้วย

### ทรัพยากรน้ำบาดาล

มีแหล่งน้ำใต้ดินอยู่ทั่วไป ซึ่งสามารถจำแนกตามปริมาณการไหลได้ 2 บริเวณ ดังนี้

- บริเวณที่มีปริมาณน้ำใต้ดินมาก (50-200 ลบ.ม./ชม.) โดยทั่วไป น้ำมีคุณภาพดี ครอบคลุมพื้นที่ตอนกลางและแนวเหนือ-ใต้ของจังหวัดบางพื้นที่เป็นน้ำกร่อย และมีตะกอนสนิมเจือปนครอบคลุมพื้นที่ตอนกลางของจังหวัด

- บริเวณที่ให้ปริมาณน้ำใต้ดินน้อย (1-30 ลบ.ม./ชม.) โดยทั่วไปคุณภาพน้ำอยู่ในเกณฑ์ดี ครอบคลุมพื้นที่ด้านตะวันออกของอำเภออินทร์บุรี อำเภอเมือง บางพื้นที่เป็นน้ำกร่อย และมีตะกอนสนิมเหล็กเจือปนครอบคลุมพื้นที่ตอนบนของอำเภอพรหมบุรี

### ทรัพยากรดิน

ทรัพยากรดินส่วนใหญ่เป็นดินเหนียวและดินร่วน มีความอุดมสมบูรณ์ปานกลาง มีความเหมาะสมสำหรับการทำเกษตรกรรม โดยมีพื้นที่ปลูกข้าวที่มีความเหมาะสม ประมาณร้อยละ 67 ของพื้นที่ทั้งจังหวัด คิดเป็นเนื้อที่ 345,000 ไร่

### ทรัพยากรป่าไม้

จังหวัดสิงห์บุรีไม่มีพื้นที่ป่าไม้หรืออยู่ในเขตป่าสงวนแห่งชาติ มีเพียงพื้นที่ป่าชุมชน ประมาณ 1,452 ไร่ ส่วนใหญ่อยู่ใกล้แหล่งน้ำ ป่าชุมชนปลูกโดยชุมชน และให้ชุมชนดูแลรักษา พร้อมใช้ประโยชน์จากป่าชุมชน

### แร่ธาตุ

จังหวัดสิงห์บุรีไม่มีแร่ธาตุที่สำคัญในพื้นที่

### ขยะมูลฝอย

ปริมาณขยะมูลฝอยของจังหวัดสิงห์บุรีมีแนวโน้มเพิ่มขึ้น เนื่องจากการขยายตัวของชุมชน และพฤติกรรมการบริโภคของประชาชนที่เปลี่ยนไปตามกระแสเศรษฐกิจพฤติกรรมการบริโภคแบบชุมชนเมือง ทำให้มีขยะมูลฝอยในชุมชนมากขึ้น โดยในปี 2557 มีปริมาณขยะมูลฝอย 221 ตัน/วัน ปี 2558 มีปริมาณขยะมูลฝอย 249 ตัน/วัน โดยในปี 2559 มีปริมาณขยะมูลฝอยสะสม 28,138.31 ตัน เป็นภาระของเทศบาล/องค์การบริหารส่วนตำบลในการเก็บรวบรวมนำไปกำจัด ซึ่งการจัดเก็บส่วนใหญ่เป็นการจัดเก็บและทำลายที่ไม่ถูกหลักวิชาการและสุขาภิบาล และมีองค์กรปกครองส่วนท้องถิ่นที่มีสถานที่กำจัดขยะมูลฝอยจำนวน 6 แห่ง โดยมีจำนวนองค์กรปกครองส่วนท้องถิ่นที่มีการให้บริการจัดเก็บขยะมูลฝอยทั้งสิ้น 24 แห่ง นอกจากนี้ จังหวัดสิงห์บุรีมีระบบกำจัดขยะแบบครบวงจรและถูกหลักสุขาภิบาลอยู่เพียง 1 แห่ง ได้แก่ ศูนย์กำจัดขยะแบบครบวงจรฯ ของเทศบาลเมืองสิงห์บุรี

### ภัยธรรมชาติ

จังหวัดสิงห์บุรี ประสบปัญหาอุทกภัยเป็นประจำเกือบทุกปี จากสถิติความเสียหายจากอุทกภัยปี พ.ศ. 2553 - 2558 พบว่า ปี 2554 เป็นปีที่เกิดอุทกภัยมากที่สุด

ตารางที่ 34 สถิติความเสียหายจากอุทกภัย ปี พ.ศ. 2553 – 2558

ปี พ.ศ.	จำนวนพื้นที่ประสบภัย (อำเภอ/ตำบล/หมู่บ้าน)	จำนวนพื้นที่ เสียหาย (ไร่)	มูลค่า ความเสียหาย (บาท)	ช่วงเวลา การเกิดภัย
2553	6 อำเภอ 6 เทศบาล 33 ตำบล 250 หมู่บ้าน (19,174 ครัวเรือน เสียชีวิต 10 ราย)	พื้นที่เกษตร 131,652 ไร่ บ่อปลา 608 ไร่	- (ไม่มีข้อมูล)	22 ต.ค. - 7 พ.ย.
2554	6 อำเภอ 41 ตำบล 322 หมู่บ้าน (39,295 ครัวเรือน เสียชีวิต 33 ราย)	พื้นที่เกษตร 331,537 ไร่	649,914,991 (เงินช่วยเหลือฯ 143,240,000 บาท/เงินอุดหนุน ฯ 232,120,371 บาท/งบ กท. กษ. 215,665,220.25 บาท และงบ รายจ่ายเพิ่มเติม 58,889,400)	17 ส.ค. -16 พ.ย.
2555	ไม่มีสถานการณ์อุทกภัย	-	-	-
2556	5 อำเภอ (อินทร์บุรี เมือง พรหมบุรี ท่าช้าง ค่ายบางระจัน) 25 ตำบล 108 หมู่บ้าน (1,386 ครัวเรือน ไม่มี ผู้เสียชีวิต/บาดเจ็บ)	พื้นที่เกษตร 949 ไร่	3,380,453 (เงินอุดหนุนฯ)	21 ก.ย. - 3 ต.ค.
2557	ไม่มีสถานการณ์อุทกภัย	-	-	-
2558	ไม่มีสถานการณ์อุทกภัย	-	-	-

ที่มา : แผนการป้องกันและบรรเทาสาธารณภัยจังหวัดสิงห์บุรี พ.ศ. 2558 , สำนักงานป้องกันและบรรเทา

สาธารณภัยจังหวัดสิงห์บุรี

นอกจากนี้ ในปี 2557 จังหวัดสิงห์บุรีได้ประสบภัยแล้ง โดยมีพื้นที่ได้รับความเสียหาย จำนวน 5 อำเภอ 33 ตำบล 218 หมู่บ้าน เกษตรกรผู้ประสบภัย จำนวน 6,586 ราย พื้นที่นาข้าวประสบภัย 165,813 ไร่

### 3. ยุทธศาสตร์ในการพัฒนาจังหวัด

#### วิสัยทัศน์/เป้าประสงค์/ตัวชี้วัด/ประเด็นยุทธศาสตร์

##### วิสัยทัศน์จังหวัดสิงห์บุรี (Vision)

“ศูนย์กลางอาหารและเกษตรปลอดภัย แหล่งท่องเที่ยวสร้างสรรค์ สังคมเป็นสุข”

(อาหาร เกษตรปลอดภัย = 1. ผู้ผลิต/ผู้บริโภคมีคุณภาพชีวิตที่ดี 2. รับรองแหล่งผลิต 3. ระบบรับรองมาตรฐาน/กำกับดูแล

สังคมเป็นสุข = สังคมมีความสุข มีความปลอดภัยในชีวิตและทรัพย์สิน ประชาชนมีคุณภาพชีวิตที่ดีมีรายได้เพียงพอ มีความสุข และยึดหลักปรัชญาเศรษฐกิจพอเพียง รวมถึงเป็นสังคมแห่งการเรียนรู้)

##### พันธกิจ ( Mission ) :

1. พัฒนาโครงสร้างพื้นฐานภาคเกษตร และเพิ่มมูลค่าการผลิต โดยเทคโนโลยีที่เหมาะสม
2. อนุรักษ์ ฟื้นฟู ส่งเสริมการท่องเที่ยวเชิงประวัติศาสตร์ ศาสนา วัฒนธรรม วิถีชีวิตและภูมิปัญญาท้องถิ่นที่เป็นเอกลักษณ์
3. เสริมสร้างความเข้มแข็งให้ชุมชนแบบบูรณาการและมีส่วนร่วม เพื่อยกระดับคุณภาพชีวิต พัฒนาระบบโครงสร้างทางสังคม ทูทางสังคม และวิถีชีวิตตามหลักปรัชญาเศรษฐกิจพอเพียง

##### เป้าประสงค์

1. ผลผลิตทางการเกษตรมีคุณภาพปลอดภัย มีการแปรรูปเพื่อเพิ่มมูลค่า มีบรรจุภัณฑ์ที่ทันสมัยได้มาตรฐาน สู่ตลาดผู้บริโภคผ่านหลายช่องทาง
2. เพิ่มรายได้จากการท่องเที่ยว และบริการท่องเที่ยวมีคุณภาพได้มาตรฐาน
3. ประชาชนมีคุณภาพชีวิตที่ดีตามหลักปรัชญาเศรษฐกิจพอเพียง

##### ประเด็นยุทธศาสตร์ เป้าประสงค์ กลยุทธ์ และตัวชี้วัด

ประเด็นยุทธศาสตร์ที่ 1 : ส่งเสริมการเกษตรปลอดภัยแบบครบวงจร

เป้าประสงค์ : เพิ่มการผลิตและสร้างรายได้จากสินค้าเกษตรปลอดภัย

- กลยุทธ์
- 1.1 เสริมสร้างความเข้มแข็งของเกษตรกร กลุ่มเกษตรกร และสถาบันเกษตรกรโดยใช้ปรัชญาเศรษฐกิจพอเพียง
  - 1.2 พัฒนาโครงสร้างพื้นฐานภาคเกษตรและบริหารจัดการน้ำอย่างเป็นระบบ
  - 1.3 เพิ่มประสิทธิภาพการผลิตสินค้าเกษตรปลอดภัย
  - 1.4 พัฒนาช่องทางการจัดจำหน่ายและการตลาดสินค้าเกษตรปลอดภัย
  - 1.5 ส่งเสริมการแปรรูปสินค้าเกษตรให้มีมาตรฐาน

**ตัวชี้วัด**

ตัวชี้วัด	ค่าเป้าหมาย ปี 2562
1.1 ร้อยละที่เพิ่มขึ้นของเกษตรกรที่เป็นสมาชิกสถาบันเกษตรกร (สหกรณ์ การเกษตร/กลุ่มเกษตรกรที่จดทะเบียนเป็นนิติบุคคล)	10
1.2 ร้อยละของแหล่งน้ำเพื่อการเกษตรที่สามารถกักเก็บน้ำได้เพิ่มมากขึ้น	10
1.3 ร้อยละที่เพิ่มขึ้นของเกษตรกรที่ผ่านการเตรียมความพร้อมตามระบบการผลิตอาหารปลอดภัย	5
1.4 ร้อยละที่เพิ่มขึ้นของมูลค่าการจำหน่ายสินค้าอาหารปลอดภัย	5
1.5 ร้อยละของผลิตภัณฑ์อาหารสดและอาหารแปรรูปผ่านมาตรฐานและมีความปลอดภัยต่อผู้บริโภค	96

**ประเด็นยุทธศาสตร์ที่ 2 : พัฒนาศักยภาพและสร้างมูลค่าเพิ่มด้านการท่องเที่ยว**

**เป้าประสงค์ :** สร้างรายได้จากการท่องเที่ยวที่มีคุณภาพ

- กลยุทธ์**
- 2.1 พัฒนาระบบบริหารจัดการและบริการด้านการท่องเที่ยวอย่างยั่งยืน
  - 2.2 พัฒนาและสร้างมูลค่าเพิ่มจากแหล่งท่องเที่ยว และผลิตภัณฑ์ทางการท่องเที่ยว
  - 2.3 ส่งเสริมการประชาสัมพันธ์ และการตลาดเชิงรุก สร้างเครือข่ายความร่วมมือด้านการท่องเที่ยว จากทุกภาคส่วนทั้งในและต่างประเทศ

**ตัวชี้วัด**

ตัวชี้วัด	ค่าเป้าหมาย ปี 2561
2.1 ร้อยละของแหล่งท่องเที่ยว/การบริการท่องเที่ยวที่ผ่านเกณฑ์มาตรฐาน (เทียบกับจำนวนที่ยื่นขอประเมิน)	65
2.2 ร้อยละที่เพิ่มขึ้นของรายได้จากการท่องเที่ยวจังหวัด	5



**ประเด็นยุทธศาสตร์ที่ 3 : พัฒนาคุณภาพชีวิตและสังคมแห่งการเรียนรู้ เพื่อความมั่นคง มั่งคั่ง และยั่งยืน**

**เป้าประสงค์ :** ประชาชนมีคุณภาพชีวิตที่ดีตามหลักปรัชญาเศรษฐกิจพอเพียง

- กลยุทธ์**
- 3.1 พัฒนาคุณภาพชีวิตเพื่อสร้างความมั่นคงของประชาชน
  - 3.2 พัฒนาระบบการรักษาความมั่นคงความปลอดภัยในชีวิตและทรัพย์สิน โดยการมีส่วนร่วมของประชาชน
  - 3.3 สนับสนุนการอนุรักษ์ ฟื้นฟูและพัฒนาทรัพยากรธรรมชาติและสิ่งแวดล้อม พลังงานทดแทน/พลังงานทางเลือก
  - 3.4 พัฒนาปรับปรุงระบบโครงสร้างพื้นฐานและบริการสาธารณะให้เชื่อมโยงทั้งระบบ
  - 3.5 พัฒนาสถานศึกษา แหล่งเรียนรู้ และศาสนสถาน ให้เป็นแหล่งเรียนรู้ที่ทรงคุณค่าของชุมชน
  - 3.6 ยกระดับการศึกษาให้เป็นสังคมแห่งการเรียนรู้ในศตวรรษที่ 21

**ตัวชี้วัด**

ตัวชี้วัด	ค่าเป้าหมาย ปี 2562
3.1 จำนวนตัวชี้วัดความจำเป็นพื้นฐานที่มีผลการประเมินความสำเร็จไม่น้อยกว่าร้อยละ 98	28 ตัวชี้วัด
3.2 ร้อยละของจำนวนคดีอาญาที่สามารถจับกุมได้	55
3.3 จำนวนคดีอาญาที่ลดลง (ต่อประชากรแสนคน)	56
3.4 ร้อยละของจำนวน อปท. ที่ดำเนินการ ลด คัดแยก และนำขยะมูลฝอยกลับมาใช้ประโยชน์	40
3.5 ร้อยละที่ลดลงของจำนวนอุบัติเหตุจราจรทางบก (เปรียบเทียบค่าเฉลี่ย 3 ปี)	5
3.6 สัดส่วนของนักเรียนที่มีคะแนนเฉลี่ยผลการทดสอบทางการศึกษาระดับชาตินิยมขั้นพื้นฐาน (O-NET) แต่ละวิชาผ่านเกณฑ์ (ร้อยละ)	50

#### 4. สรุปผลการดำเนินงานปีงบประมาณ พ.ศ.2561

##### สรุปปัญหา อุปสรรคของการดำเนินงานที่ผ่านมา และแนวทางแก้ไข

จังหวัดสิงห์บุรีได้รับจัดสรรงบประมาณรายจ่ายประจำปีงบประมาณ พ.ศ.2561 แผนงานบูรณาการส่งเสริมการพัฒนาจังหวัดและกลุ่มจังหวัดแบบบูรณาการ เป็นเงินทั้งสิ้น 179,829,800 บาท เพื่อดำเนินโครงการตามแผนพัฒนาจังหวัด 18 โครงการ งบประมาณ 171,829,800 บาท และงบบริหารจัดการจัดการค่าใช้จ่ายในการบริหารงานจังหวัดแบบบูรณาการ เป็นเงิน 8,000,000 บาท ซึ่งสามารถสรุปผลการดำเนินการได้ ดังนี้

- 1) ก่อหนี้ผูกพันรายจ่ายลงทุนครบถ้วนทุกโครงการภายในวันที่ 11 พฤษภาคม 2561
- 2) ดำเนินการแล้วเสร็จ จำนวน 3 โครงการ อยู่ระหว่างดำเนินการ จำนวน 15 โครงการ
- 3) มีเงินเหลือจ่ายจากการจัดซื้อ จัดจ้าง และดำเนินโครงการแล้วเสร็จ จำนวน 17,542,074 บาท และอนุมัติให้ใช้เงินเหลือจ่ายดำเนินการโครงการสำรอง (Y2) จำนวน 4 โครงการ 7 กิจกรรม เป็นเงิน 15,320,000 บาท สำหรับเงินเหลือจ่าย จำนวน 2,222,074 บาท อยู่ระหว่างพิจารณาอนุมัติโครงการ
- 4) ผลการเบิกจ่าย ณ วันที่ 21 มิถุนายน 2561 เบิกจ่ายงบประมาณโครงการพัฒนาจังหวัดแล้ว เป็นเงิน 63,979,814 บาท และงบบริหารจัดการ ค่าใช้จ่ายในการบริหารงานจังหวัดแบบบูรณาการเป็นเงิน 3,701,456 บาท รวมเบิกจ่ายเป็นเงิน 67,681,270 บาท คิดเป็นร้อยละ 37.80

##### ปัญหาอุปสรรคในการดำเนินงาน

1. ความพร้อมของโครงการ หน่วยงานรับผิดชอบโครงการขาดการเตรียมความพร้อมโครงการ ต้องรอให้ได้รับอนุมัติงบประมาณ จึงดำเนินการขออนุญาตใช้พื้นที่ หรือมีการเปลี่ยนแปลงรายละเอียดโครงการ/เปลี่ยนแปลงพื้นที่ดำเนินการ ต้องได้รับความเห็นชอบจากคณะกรรมการบริหารงานจังหวัดแบบบูรณาการ (ก.บ.จ.) แล้วเสนอรองนายกรัฐมนตรีที่รับผิดชอบและคณะกรรมการบูรณาการนโยบายพัฒนาภาค (อ.ก.บ.ภ) ให้ความเห็นชอบและขอทำความเข้าใจกับสำนักงบประมาณ เมื่อได้รับความเห็นชอบแล้วจึงลงนามสัญญาได้
2. โครงการก่อสร้างมีการแบ่งงวดงานตั้งแต่ 2 งวดงานขึ้นไป แต่ในความเป็นจริงผู้รับจ้างไม่ขอเบิกตามงวดงานที่กำหนด ทำให้ผลเบิกจ่ายไม่เป็นไปตามแผนการเบิกจ่ายงบประมาณและเป้าหมายการเบิกจ่ายตามมาตรการเพิ่มประสิทธิภาพการใช้จ่ายงบประมาณภาครัฐ
3. การทำงานของผู้รับจ้าง/ผู้รับจ้างเข้าทำงานไม่เป็นไปตามงวดงาน ทำให้การดำเนินงานล่าช้า
4. โครงการที่มีงบประมาณตั้งแต่ 10 ล้านบาทขึ้นไปจังหวัดได้ขอความร่วมมือให้ผู้รับจ้างเบิกเงินล่วงหน้า เพื่อให้มียอดเบิกจ่ายในช่วงไตรมาสที่ 1 - 2 เพิ่มขึ้น แต่ผู้รับจ้างไม่ขอเบิกเงินล่วงหน้า
5. บุคลากรขาดประสบการณ์ในการดำเนินการจัดซื้อจัดจ้างตามระเบียบพัสดุ เช่น การกำหนดคุณลักษณะและราคากลาง เป็นต้น

### แนวทางการแก้ไข้ปัญหา

1. ทำความเข้าใจกับหน่วยงานที่เสนอโครงการ ไม่ให้เสนอขอรับการสนับสนุนงบประมาณจากหลายแหล่ง เพื่อไม่ให้เกิดปัญหาความซ้ำซ้อน
2. ตรวจสอบความพร้อมของพื้นที่ดำเนินการในแต่ละปีล่วงหน้าก่อนพิจารณาเรียงลำดับความสำคัญของโครงการและตรวจติดตามความพร้อมของพื้นที่ที่ขอรับการสนับสนุน
3. ให้หน่วยงานที่มีความชำนาญเฉพาะด้านตรวจสอบรายละเอียดการจัดทำโครงการ เช่น ให้สำนักงานโยธาธิการและผังเมืองจังหวัดตรวจสอบแบบแปลนโครงการลักษณะสิ่งก่อสร้าง เป็นต้น
4. ประสานขอความร่วมมือผู้รับจ้างให้ส่งเบิกตามงวดงานที่กำหนด หรือหากเป็นไปได้ควรมีการกำหนดเป็นระเบียบชัดเจน ให้ผู้รับจ้างส่งเบิกตามงวดงานที่กำหนด และคิดค่าปรับเป็นรายงวดงาน ไม่ใช่ตามระยะเวลาสิ้นสุดสัญญา
5. การคำนวณผลการเบิกจ่ายงบประมาณควรเทียบกับวงเงินก่อกู้ผู้กผัน ไม่ใช่งบประมาณที่ได้รับจัดสรรทั้งหมด
6. จัดอบรมเจ้าหน้าที่พัสดุของหน่วยงานให้มีความรู้ความเข้าใจในการจัดหาพัสดุอย่างต่อเนื่อง และให้สำนักงานคลังจังหวัดเป็นผู้เลี้ยงคอยให้คำแนะนำแก่เจ้าหน้าที่ของหน่วยงานในจังหวัด

## 5. แผนและผลการเบิกจ่ายงบประมาณรายจ่ายประจำปีงบประมาณ

พ.ศ. 2560 - 2561

ปีงบประมาณ 2560 (ข้อมูล ณ วันที่ 21 มิถุนายน 2561)

ที่	โครงการ	งบประมาณ	ผลเบิกจ่าย	เงินเหลือจ่าย	ผลการดำเนินงาน
1	ส่งเสริมการดำเนินงานและการเรียนรู้โครงการตามพระราชดำริ	5,895,700	5,173,433	722,267	แล้วเสร็จ
2	ส่งเสริมและฟื้นฟูปลาช่อนในลำแม่ลา	2,115,400	1,213,604	335,546	แล้วเสร็จ 3 กิจกรรม อยู่ระหว่างดำเนินการ 1 กิจกรรม (ผู้รับจ้างทำงาน)
3	ส่งเสริมการท่องเที่ยวเชิงวัฒนธรรมและเกษตร	45,634,000	16,484,529	3,771,981	ดำเนินการแล้วเสร็จ 1 กิจกรรม อยู่ระหว่างดำเนินการ 2 กิจกรรม
4	สิงห์บุรีเมืองน่าอยู่ คนมีความสุข	12,541,500	11,566,577	974,923	แล้วเสร็จ
5	พัฒนาการเกษตรครบวงจรในพื้นที่ที่มีศักยภาพจังหวัดสิงห์บุรี	9,405,500	8,938,479	467,021	แล้วเสร็จ
6	ขยายผลต่อเนื่องโครงการยกระดับศูนย์การเรียนรู้เศรษฐกิจพอเพียงบ้านดอนแฝกเป็นศูนย์เรียนรู้วิถีชีวิตเศรษฐกิจพอเพียงและจำหน่ายสินค้าชุมชนตามลำแม่ลา-การ้อง	1,830,000			อยู่ระหว่างดำเนินการ
7	ส่งเสริมการประชาสัมพันธ์และการตลาดเชิงรุกด้านการท่องเที่ยว	8,517,600	7,656,650	360,950	แล้วเสร็จ 12 กิจกรรม อยู่ระหว่างดำเนินการ 1 กิจกรรม
8	ศูนย์เรียนรู้การเกษตรอินทรีย์ครบวงจร	5,250,000	3,899,000	1,351,000	แล้วเสร็จ
9	พัฒนาระบบ Logistics และสิ่งอำนวยความสะดวก ความปลอดภัยด้านการท่องเที่ยว	32,516,000	31,194,187	1,321,813	แล้วเสร็จ

ที่	โครงการ	งบประมาณ	ผลเบิกจ่าย	เงินเหลือจ่าย	ผลการดำเนินงาน
10	พัฒนาหมู่บ้านเพื่อการท่องเที่ยวและการตลาดเชิงรุก	2,654,000	2,555,160	98,840	แล้วเสร็จ
11	ขับเคลื่อนและขยายผลชุมชนปลอดภัย (Safe Community) ในพื้นที่จังหวัดสิงห์บุรี	200,000	154,379	65,621	แล้วเสร็จ
12	ขับเคลื่อนการพัฒนาตามหลักปรัชญาเศรษฐกิจพอเพียง	5,473,300	5,412,870	60,430	แล้วเสร็จ
13	พัฒนาบุคลากรด้านการท่องเที่ยว	973,600	973,600	-	แล้วเสร็จ
14	ส่งเสริมปศุสัตว์ให้มีความปลอดภัยได้มาตรฐาน	376,700	375,297	1,403	แล้วเสร็จ
15	ป้องกันแก้ไขปัญหอุทกภัยและการทรุดตัวของตลิ่งริมแม่น้ำในพื้นที่จังหวัดสิงห์บุรี	25,000,000	24,706,469	293,531	แล้วเสร็จ
16	พัฒนาสภาพเมืองน่าอยู่	12,918,300	9,126,170	2,232,130	แล้วเสร็จ
17	ชุดเจาะบ่อบาดาลเพื่อการเกษตร	1,250,000	1,185,000	65,000	แล้วเสร็จ
18	ค่าใช้จ่ายในการบริหารงานจังหวัดแบบบูรณาการ	8,000,000	7,997,801	2,199	แล้วเสร็จ
	<b>รวมทั้งสิ้น</b>	<b>180,551,600</b>	<b>138,613,205</b>	<b>12,124,655</b>	

- หมายเหตุ** - มีงบประมาณรายจ่ายลงทุนที่ไม่สามารถดำเนินการได้ที่ถูกดึงคืนงบประมาณตาม พ.ร.บ. โอนงบประมาณรายจ่ายประจำปี 2560 เป็นเงิน 1,560,000 บาท
- มีเงินเหลือจ่ายที่นำมาดำเนินการโครงการสนองตามแผนปฏิบัติการประจำปีงบประมาณ พ.ศ. 2560 จำนวน 1 โครงการ (5 กิจกรรม) เป็นเงิน 8,039,000 บาท
  - มีเงินเหลือจ่ายที่ส่งคืนเป็นรายได้แผ่นดิน เป็นเงิน 4,085,655 บาท

ปีงบประมาณ 2561 (ข้อมูล ณ วันที่ 21 มิถุนายน 2561)

ที่	โครงการ	งบประมาณ	ผลเบิกจ่าย	แผนเบิกเงิน ไตรมาส 4	เหลือจ่าย
	<b>โครงการตามแผนพัฒนาจังหวัด</b>				
1	พัฒนาการเกษตรครบวงจรในพื้นที่ที่มีศักยภาพจังหวัดสิงห์บุรี	8,813,400	5,565,403	2,731,702	516,295
2	เพิ่มศักยภาพการผลิตปลาช่อนแบบครบวงจร	6,225,900	2,973,194	3,219,366	33,340
3	ส่งเสริมการดำเนินงานการเรียนรู้โครงการตามพระราชดำริจังหวัดสิงห์บุรี	10,978,800	3,101,666	5,997,600	565,534
4	เพิ่มประสิทธิภาพการจัดการน้ำเพื่อการเกษตรและชุมชน	1,459,200	1,440,000	-	19,200
5	พัฒนาระบบบริหารจัดการแหล่งท่องเที่ยวจังหวัดสิงห์บุรี	19,086,600	227,000	14,407,680	31,600
6	พัฒนาปัจจัยพื้นฐานและสิ่งอำนวยความสะดวกด้านการท่องเที่ยว	44,100,000	24,470,931	18,795,090	833,979
7	การสร้างมูลค่าเพิ่มของผลผลิตปลาช่อนแม่ลา	689,000	197,810	423,765	67,425
8	ส่งเสริมกิจกรรมด้านการท่องเที่ยวผ่านเรื่องเล่าจังหวัดสิงห์บุรี	8,990,000	7,788,659	775,040	426,301
9	สร้างความเข้มแข็งของกลุ่มองค์กรและเครือข่ายผู้เลี้ยงปลาช่อน	543,800	525,500	-	18,300
10	พัฒนาบุคลากรและองค์กรด้านการท่องเที่ยว	3,960,200	1,403,602	2,556,598	
11	พัฒนาโครงสร้างพื้นฐานและบริการสาธารณะเพื่อคุณภาพชีวิตที่ดีของประชาชน	9,290,400	3,475,000	2,982,000	2,833,400
12	ยกระดับคุณภาพชีวิตประชาชนในจังหวัดสิงห์บุรี	5,197,900	1,341,770	3,278,500	577,630

ที่	โครงการ	งบประมาณ	ผลเบิกจ่าย	แผนเบิกเงิน ไตรมาส 4	เหลือจ่าย
13	ขับเคลื่อนและขยายผลการดำเนินงานตามหลักปรัชญาเศรษฐกิจพอเพียง	5,115,000	2,074,927	3,039,573	500
14	เสริมสร้างความเข้มแข็งให้ชุมชนเพื่อความมั่นคง และความสงบเรียบร้อยนำสู่คุณภาพชีวิตที่ดี	7,398,000	7,039,990	-	358,010
15	พัฒนาศักยภาพแรงงานรองรับอุตสาหกรรมยุค 4.0	606,000	491,826	114,174	-
16	ขับเคลื่อนการดำเนินงาน TO BE NUMBER ONE เพื่อป้องกันและแก้ไขปัญหาเสพติด	944,700	867,340	75,200	2,160
17	ป้องกันและแก้ไขปัญหาอุทกภัยในพื้นที่จังหวัดสิงห์บุรี	37,240,000	-	25,992,000	11,248,000
18	เพิ่มประสิทธิภาพการบริหารจัดการขยะ	1,190,900	995,196	185,304	10,400
19	ค่าใช้จ่ายในการบริหารงานจังหวัดแบบบูรณาการ	8,000,000	3,701,456	4,298,542	
	<b>รวม</b>	<b>179,829,800</b>	<b>67,681,270</b>	<b>88,872,142</b>	<b>17,542,074</b>

หมายเหตุ 1. มีเงินเหลือจ่ายจากการจัดซื้อ จัดจ้าง และดำเนินงานแล้วเสร็จ จำนวน 17,542,074 บาท อนุมัติให้ใช้เงินเหลือจ่ายดำเนินการโครงการสำรอง (Y2) จำนวน 4 โครงการ 7 กิจกรรม เป็นเงิน 15,320,000 บาท และมีเงินเหลือจ่ายอยู่ระหว่างพิจารณาอนุมัติโครงการ จำนวน 2,222,074 บาท

2. คาดว่าจะกันเงินไว้เบิกเหลือในปี จำนวน 2 โครงการ 2 กิจกรรม เป็นเงิน 5,734,320 บาท ซึ่งเป็นไปตามวงงานและวงเงินตามสัญญาจ้าง

## 6. จุดเน้นในการพัฒนาที่สำคัญและผลสัมฤทธิ์ที่คาดว่าจะได้รับ (ปีงบประมาณ พ.ศ. 2562)

### 6.1 จุดเน้นในการพัฒนาที่สำคัญ

จังหวัดสิงห์บุรีเป็นจังหวัดที่อยู่ในกลุ่มจังหวัดภาคกลางตอนบน ซึ่งเป็นจังหวัดที่มีความโดดเด่นอย่างมากในด้านเกษตรและการท่องเที่ยว จึงเป็นเหตุผลให้การกำหนดยุทธศาสตร์การพัฒนาจังหวัดที่เกี่ยวข้องไว้ คือ 1. ส่งเสริมการเกษตรปลอดภัยแบบครบวงจร 2. พัฒนาศักยภาพและสร้างมูลค่าเพิ่มด้านการท่องเที่ยว และตำแหน่งการพัฒนาของจังหวัด (Positioning) จึงมีจุดเน้นสอดคล้อง ดังนี้ คือ 1. ศูนย์กลางอาหารและเกษตรปลอดภัย ได้มาตรฐาน และ 2. เมืองท่องเที่ยวเชิงประวัติศาสตร์ ศาสนา วัฒนธรรม และวิถีชีวิต

#### 6.1.1 ศูนย์กลางอาหารและเกษตรปลอดภัย ได้มาตรฐาน

การพัฒนาด้านการเกษตร โดยเฉพาะ “ข้าว” เป็นผลิตภัณฑ์การเกษตรหลักที่สำคัญ อาทิ พันธุ์ข้าวที่นิยมปลูก ได้แก่ ข้าว กข 31 (ปทุมธานี 80) ข้าว กข 41 ข้าว กข 47 เป็นต้น เนื่องจากสภาพภูมิศาสตร์ที่เหมาะสม กล่าวคือ จังหวัดสิงห์บุรีมีแม่น้ำสายหลักอย่างแม่น้ำเจ้าพระยา แม่น้ำลพบุรี และแม่น้ำน้อยไหลผ่าน การทับถมของตะกอนบริเวณแม่น้ำส่งผลให้พื้นที่ส่วนใหญ่ได้รับประโยชน์คือทรัพยากรดินมีความอุดมสมบูรณ์ เหมาะแก่การทำกิจกรรม ทำให้พื้นที่กว่าร้อยละ 94 เป็นที่ราบลุ่ม เป็นดินเหนียวและดินร่วนจึงเหมาะแก่การทำเกษตรกรรม รวมไปถึงเกษตรแบบผสมผสาน (เป็นพื้นที่ทำการเกษตร 406,221 ไร่ คิดเป็น 79.02% ของพื้นที่ทั้งหมด อีกทั้งยังมีระบบชลประทานครอบคลุมพื้นที่จังหวัดมากกว่าร้อยละ 83) แต่การที่พื้นที่ส่วนใหญ่อยู่ติดแม่น้ำจึงทำให้มีน้ำท่วมในฤดูน้ำหลาก บริเวณที่ลุ่มต่ำจึงอาจประสบปัญหาบ้างจากน้ำไหลป่าท่วมขัง การที่จังหวัดสิงห์บุรีมีน้ำแข็งในช่วงฤดูฝน จึงไม่เหมาะสมสำหรับการปลูกพืชไร่ ไม้ผล หรือพืชผัก ในทางตรงกันข้ามเมื่อเข้าสู่ฤดูแล้งอาจมีปัญหาน้ำขาดแคลนน้ำในบางช่วงเวลาที่ฝนทิ้งชวงนาน เกษตรกรจึงหันไปปลูกพืชผัก และถั่วต่าง ๆ ทดแทน

แต่จากในช่วงของรัฐบาลปัจจุบันที่เน้นย้ำให้ผลิตภัณฑ์ทางการเกษตรโดยเฉพาะข้าว มีความสมดุลกับความต้องการของตลาด เพื่อเป็นการป้องกันราคาข้าวตกต่ำไม่ได้ราคา จังหวัดสิงห์บุรีจึงเน้นย้ำในเรื่องการผลิตข้าวให้มีคุณภาพ ปลอดภัยและได้มาตรฐานเป็นที่ยอมรับ เพื่อให้ราคาข้าวของจังหวัดสิงห์บุรีเป็นที่ต้องการของตลาดและได้ราคาในเกณฑ์สูง ซึ่งจังหวัดสิงห์บุรีมีการดำเนินการอย่างเป็นรูปธรรม โดยมีการแต่งตั้งคณะกรรมการโครงการตลาดนัดเกษตรกร (Farmer Market) โดยมีผู้ว่าราชการจังหวัดสิงห์บุรีเป็นประธานกำหนดหลักเกณฑ์แนวทาง รวมไปถึงอำนาจการและสนับสนุนตลาดนัดเกษตรกรให้มีการจัดจำหน่ายผลผลิตทางการเกษตร สินค้าเกษตรปลอดภัย โดยระยะแรกมีจำนวนกว่า 20 ร้านค้าเข้าร่วมโครงการ ทั้งนี้ ในเวลาเดียวกันสำนักงานเกษตรจังหวัดสิงห์บุรี สำนักงานเกษตรและสหกรณ์จังหวัดสิงห์บุรี ร่วมกับหน่วยงานที่เกี่ยวข้องมีการลงพื้นที่ไปเผยแพร่ประชาสัมพันธ์ให้ผู้บริโภคและประชาชนทั่วไปมีองค์ความรู้ในเรื่อง “เครื่องหมายรับรองมาตรฐานสินค้าเกษตร” หรือที่เรียกว่าเครื่องหมาย “Q” โดยให้ผู้จำหน่ายสินค้าเกษตรปลอดภัยภายใต้สัญลักษณ์ Q เป็นกำลังประชาสัมพันธ์หลัก มีจุดประสงค์เพื่อให้เกษตรกรผู้ผลิตและผู้บริโภค



มีความปลอดภัยจากสารพิษตลอดห่วงโซ่คุณค่า และในระยะยาวคือเพื่อขับเคลื่อนให้จังหวัดสิงห์บุรี เป็นจังหวัดต้นแบบการพัฒนาแหล่งผลิตและแหล่งจำหน่ายสินค้าเกษตรคุณภาพมาตรฐานอาหารปลอดภัย ของประเทศและของภูมิภาคเอเชียตะวันออกเฉียงใต้ ตามลำดับ ซึ่งสำนักงานเศรษฐกิจการเกษตร ได้ประเมิน ให้จังหวัดสิงห์บุรีผ่านเกณฑ์ แม้จะมีปริมาณสินค้าที่ได้รับรองไม่มากเท่าที่ควร (สำนักงานพัฒนาชุมชนจังหวัด สิงห์บุรีมีการศึกษาและคัดเลือกสินค้าพื้นเมือง หรือ OTOP เป็นช่องทางที่จะช่วยให้สินค้าเกษตรของจังหวัด ได้รับการพัฒนาอีกทางหนึ่งด้วย) ซึ่งจังหวัดสิงห์บุรีมีองค์ประกอบที่เอื้อประโยชน์อย่างมากต่อการพัฒนาไปสู่ ตลาดมาตรฐานได้อย่างแน่นอน

อีกทั้งการให้ความรู้ในเรื่องผลิตภัณฑ์เกษตรทางเลือกให้กับเกษตรกรเพื่อลดพื้นที่ปลูกข้าวมา ปลูกพืชชนิดอื่น เช่น การปลูกอ้อยทดแทน การสนับสนุนการรวมกลุ่มของเกษตรกร ประชาชนชาวบ้าน และภูมิปัญญาด้านการเกษตร อาสาสมัครเกษตรหมู่บ้าน หมอดินอาสา, ประมงอาสา ปศุสัตว์อาสา ครูบัญชีอาสา ประชาชนด้านน้ำหมักชีวภาพ สมุนไพรไล่แมลง ฮอโมนจากธรรมชาติ น้ำส้มควันไม้ ประชาชนด้านปุ๋ยหมักปุ๋ยอินทรีย์ เป็นอีกช่องทางของการแก้ไข/ลดต้นทุนทางการผลิตอีกทางหนึ่งด้วย

นอกจากนี้ จังหวัดสิงห์บุรียังมีลำแม่ลากรอง ที่เป็นแหล่งผลิต **“ปลาช่อนแม่ลา”** ที่มีชื่อเสียง มาอย่างยาวนาน เพราะความเป็นเอกลักษณ์ของแร่ธาตุในลำแม่ลา ซึ่งเป็นสาเหตุหลักที่ทำให้ปลาช่อนที่อาศัย อยู่ในลำแม่ลานั้นมีความแตกต่างจากปลาช่อนแหล่งอื่นอย่างเห็นได้ชัด จึงทำให้ปลาช่อนแม่ลาเป็นที่นิยม ของผู้บริโภคทั้งชาวไทยและชาวต่างประเทศ จุดเด่นนี้เองที่จังหวัดสิงห์บุรีเล็งเห็นความสำคัญและสนับสนุน เกษตรกรให้หันมาเพาะเลี้ยงปลาช่อน และเน้นย้ำเรื่องการยกระดับการพัฒนาสินค้าให้มีคุณภาพได้มาตรฐาน เป็นสินค้าเกษตรปลอดภัยสร้างความมั่นใจให้กับผู้บริโภค มีการแปรรูปสินค้าให้มีความแปลกใหม่หลากหลาย มีรสชาติที่อร่อยแต่ยังคงรสชาติที่เป็นเอกลักษณ์ของปลาแม่ลา โดยมีหน่วยงานหลักที่ร่วมกันบูรณาการ ขับเคลื่อนต่อเนื่องอย่างจริงจัง ได้แก่ กระทรวงมหาดไทย กระทรวงเกษตรและสหกรณ์ กระทรวงพาณิชย์ และกระทรวงอุตสาหกรรม การให้ความสำคัญในการเพาะพันธ์และเลี้ยงปลาช่อนสู่มาตรฐาน GAP ได้มีเกณฑ์ กำหนดในมาตรฐานสินค้าเกษตรเรื่อง การปฏิบัติทางการเพาะเลี้ยงสัตว์น้ำที่ดีสำหรับฟาร์มเลี้ยงสัตว์น้ำจืด (ปลาช่อน) อาทิ **1.สถานที่** : การมีการขึ้นทะเบียนฟาร์มอย่างถูกต้อง เกษตรกรต้องขึ้นทะเบียนเกษตรกร ผู้เพาะเลี้ยงสัตว์น้ำ (ทบ.1) เพื่อเป็นข้อมูลสร้างความเชื่อมั่นให้กับผู้ซื้อว่าสัตว์น้ำที่ซื้อมาจากฟาร์มเลี้ยง ที่สามารถตรวจสอบได้หากมีปัญหา และยังเป็นฐานข้อมูลที่สามารถวางแผนทางการพัฒนาของหน่วยงานรัฐได้ **2. อยู่ห่างหรือไม่ได้รับผลกระทบจากแหล่งกำเนิดมลพิษ** : ซึ่งเป็นสาเหตุหลักที่สามารถบ่งบอกในเบื้องต้น ได้ว่าปลาช่อนมีแนวโน้มที่จะได้รับสารพิษหรือมีสิ่งปนเปื้อนสะสมอยู่ในตัวปลาช่อนได้ นอกจากนี้การอยู่ใกล้ แหล่งชุมชนหรือโรงงานอุตสาหกรรมอาจเป็นการรบกวนที่ทำให้ปลาช่อนตกใจ โดยจะมีผลต่อการกินอาหาร และการเจริญเติบโตของปลาช่อน **3. การมีระบบการถ่ายเทน้ำที่ดี** : หากมีเศษอาหารหรือของเสียมากเกินไป อาจมีผลทำให้มีกลิ่นที่ไม่พึงประสงค์ในเนื้อปลาช่อน หรือทำให้ปลาช่อนป่วยตายได้ รวมทั้งน้ำที่สะอาดช่วยให้ ปลาช่อนกินอาหารดี เจริญเติบโตเร็ว เป็นการลดระยะเวลาและต้นทุนในการเลี้ยง และที่สำคัญคือ **ไม่ใช้ยา สัตว์และสารเคมีต้องห้ามตามประกาศทางราชการ** เป็นต้น

แต่ปัญหาที่เกษตรกรต้องประสบคือ การลงทุนเลี้ยงปลาช่อนมีต้นทุนที่สูง อีกทั้งการเปิดตลาดเสรี การนำเข้าปลาช่อนจากประเทศเพื่อนบ้านที่มีราคาต่ำ เป็นผลให้ผู้บริโภคเลือกที่จะเลือกซื้อปลาช่อนที่มีราคาถูกมากกว่า อีกทั้งมีปัจจัยภายนอกที่ยากต่อการควบคุม ทำให้การเจริญเติบโตหรือคุณภาพปลาบางช่วงเวลาที่สภาพอากาศแปรปรวน ส่งผลกระทบให้ปลาช่อนลดน้อยลง ไม่สามารถขายรับกับปริมาณความต้องการของตลาดได้

จุดเน้นทางด้านการเกษตรในปีงบประมาณ พ.ศ. 2562 จึงเป็นโจทย์ที่ทางจังหวัดสิงห์บุรีจะแก้ไข/ส่งเสริมการนำนวัตกรรมหรือเทคโนโลยีมาช่วยพัฒนาสินค้าทางการเกษตรให้สามารถแข่งขันและเป็นที่ยอมรับได้มากกว่าปัจจุบัน เปลี่ยนไปสู่เกษตรกรแนวใหม่ หรือ Smart Farmer แต่เชื่อมโยงไปสู่ Thailand 4.0 เพื่อเป็นการตอบสนองประเด็นยุทธศาสตร์ชาติ 20 ปี ได้อย่างยั่งยืน

### 6.1.2 เมืองท่องเที่ยวเชิงประวัติศาสตร์ ศาสนา และวัฒนธรรม

จังหวัดสิงห์บุรีเป็นจังหวัดที่มีศิลปวัฒนธรรมและประวัติศาสตร์อันเก่าแก่อย่างมากมาย เช่น แหล่งประวัติศาสตร์วีรชนค่ายบางระจัน เต่าเผาแม่น้ำน้อย เมืองโบราณบ้านคูเมือง และสถานที่สำคัญทางพุทธศาสนา ซึ่งเป็นแหล่งปฏิบัติธรรมที่ได้รับความนิยม คือ วัดอัมพวัน (หลวงพ่ोजรัญ ฐิตธมโม) และวัดพิภูลทอง (หลวงพ่อแพ เข้มงักร) เป็นต้น

จากการวิเคราะห์สภาพภูมิประเทศที่เป็นจังหวัดศูนย์กลางและเป็นจุดเชื่อมโยงของจังหวัดต่างๆ กอปรกับมีเส้นทางคมนาคมที่สะดวกห่างจากกรุงเทพมหานคร ซึ่งเป็นเมืองหลวง เป็นเมืองเศรษฐกิจที่สำคัญของประเทศเพียง 142 กิโลเมตร จึงทำให้จังหวัดสิงห์บุรีมีประชาชนสัญจรผ่านจำนวนมาก แต่จากข้อมูลของกรมการท่องเที่ยวพบว่า นักท่องเที่ยวที่มาเที่ยวในจังหวัดสิงห์บุรีส่วนใหญ่เป็นชาวไทยและไม่พักค้างคืน ซึ่งทางจังหวัดสิงห์บุรีตระหนักถึงสภาพความเป็นจริงนี้เป็นอย่างดี จังหวัดสิงห์บุรีจึงเน้นย้ำการใช้กลยุทธ์ขับเคลื่อนด้านการท่องเที่ยวโดยใช้การเล่าเรื่องราวความเป็นอัตลักษณ์ของชาวสิงห์บุรีผ่านประเพณีที่สำคัญต่างๆ เช่น ประเพณีกำฟ้า ประเพณีลาวแก้ว ประเพณีทางน้ำ ประเพณีกวนข้าวทิพย์ หนังกใหญ่วัดสว่างอารมณ์ รวมทั้งแหล่งท่องเที่ยววิถีชีวิต ได้แก่ วิถีชีวิตลำน้แม่ลา แต่ที่สร้างชื่อเสียงให้กับชาวจังหวัดสิงห์บุรีเป็นอันมากคือ “ตลาดบ้านระจัน” ซึ่งเป็นการรวมตัวกันของชาวบ้านละแวกนั้นที่มีความสำนึกรักท้องถิ่น สร้างสรรค์ตลาดนัดที่มีกลิ่นไอของนักรบและชาวบ้านยุคสมัยบางระจัน มีการใส่ชุดไทยโบราณเพื่อสร้าง “ความแตกต่าง” อันเป็นการสร้างคุณค่าและความแปลกใหม่ให้กับประชาชนผู้ที่พบเห็น อีกทั้งการทำตลาดผ่านช่องทางสื่อออนไลน์ต่างๆ ประชาสัมพันธ์สร้างการรับรู้ออกไปในวงกว้างที่มีประสิทธิภาพ จึงนับได้ว่าเป็นกรณีศึกษาที่ทางจังหวัดสิงห์บุรีต้องลงไปศึกษาและพัฒนาต่อยอด

ทั้งนี้ แนวโน้มการพัฒนาด้านการท่องเที่ยวของจังหวัดสิงห์บุรีจึงต้องสอดคล้องกับการทำการตลาดที่ดี นั่นคือจะต้องพัฒนาด้านการเก็บข้อมูล ไม่ว่าจะเป็น 1. ข้อมูลดิบ (Data) ที่ยังคงสำคัญ เช่น เพศชาย/หญิง ช่วงอายุ 2. ข้อมูลทางดิจิทัล (Digital) จากการดูพฤติกรรมผู้บริโภคต่างๆ ของนักท่องเที่ยวหรือที่เรียกว่า Behavior Tracking เพื่อที่จะไปสู่ขั้นที่ 3. การตลาดซึ่งสร้างความพึงพอใจ/ความประทับใจแก่ผู้บริโภค (Customer Delight) ซึ่งทั้งหมดนี้เป็นสิ่งที่จังหวัดสิงห์บุรีกำลังพัฒนา

และให้ความสำคัญ เพื่อตอบโจทย์ความต้องการของผู้บริโภคในช่วงเวลานั้นๆได้อย่างตรงจุด อันจะเป็นการดึงดูดนักท่องเที่ยวที่จะไม่ใช่เพียงชาวไทยอีกต่อไป

นอกจากการพัฒนาตามตำแหน่งการพัฒนาจังหวัดแล้ว ในด้านสังคมจังหวัดสิงห์บุรีมุ่งเน้นการพัฒนาให้เป็นเมืองน่าอยู่ ประชาชนมีคุณภาพชีวิตที่ดี มีความปลอดภัยในชีวิตและทรัพย์สิน ทั้งด้านการคมนาคม ปัญหาอุทกภัย ปัญหาอาชญากรรม และยาเสพติด

## 6.2 ผลที่คาดว่าจะได้รับ

- 1) สินค้าเกษตรได้รับการพัฒนาให้ได้มาตรฐานและปลอดภัย
- 2) ปลาช่อนแม่ลาได้รับการอนุรักษ์และฟื้นฟูให้คงอยู่ในลำแม่ลาและนำไปสู่การใช้สิทธิในทรัพย์สินทางปัญญา โดยเครื่องบ่งชี้ทางภูมิศาสตร์ (GI)
- 3) เกษตรกรมีแหล่งน้ำรองรับการทำการเกษตรในช่วงฤดูแล้ง
- 4) แหล่งท่องเที่ยวสำคัญได้รับการพัฒนาเพื่อสร้างแรงดึงดูดแก่นักท่องเที่ยว
- 5) นักท่องเที่ยวเข้ามาท่องเที่ยวในจังหวัดเพิ่มมากขึ้น ทำให้มีรายได้จากการท่องเที่ยวเพิ่มมากขึ้น
- 6) สิงห์บุรีได้รับการพัฒนาให้เป็นเมืองน่าอยู่ ประชาชนมีคุณภาพชีวิตที่ดี
- 7) ประชาชนมีความปลอดภัยในชีวิตและทรัพย์สิน ทั้งจากการคมนาคม ปัญหาอุทกภัย อาชญากรรม และยาเสพติด

## 7. สรุปงบประมาณรายจ่ายประจำปีงบประมาณ พ.ศ.2562 ของจังหวัด

จังหวัดสิงห์บุรีได้รับการจัดสรรงบประมาณ ตามร่างพระราชบัญญัติงบประมาณรายจ่ายประจำปีงบประมาณ พ.ศ.2562 เป็นเงินทั้งสิ้น 176,604,000 บาท โดยเป็นโครงการพัฒนาจังหวัด จำนวน 14 โครงการ งบประมาณ 168,604,000 บาท และงบบริหารจัดการ (ค่าใช้จ่ายในการบริหารงานจังหวัดแบบบูรณาการ) งบประมาณ 8,000,000 บาท โดยจำแนกตามผลผลิต ดังนี้

ผลผลิต	โครงการ	กิจกรรม	งบประมาณ (บาท)	หน่วยงานรับผิดชอบ
1. การพัฒนาด้าน เกษตร	1.1 โครงการพัฒนาการ เกษตรครบวงจรในพื้นที่ที่มี ศักยภาพจังหวัดสิงห์บุรี		5,112,300	
		1) การส่งเสริมการผลิตสินค้าที่ปลอดภัยได้มาตรฐานภายใต้หลักปรัชญาเศรษฐกิจพอเพียง	1,741,900	- สนง. เกษตรจังหวัดสิงห์บุรี - ปศุสัตว์จังหวัดสิงห์บุรี - สนง. ตรวจบัญชีสหกรณ์สิงห์บุรี - สนง. สาธารณสุขจังหวัดสิงห์บุรี - สถานีพัฒนาที่ดินสิงห์บุรี - วิทยาลัยเกษตรและเทคโนโลยีสิงห์บุรี
		2) การสร้างความเข้มแข็งให้แก่เกษตรกร/กลุ่มเกษตรกรและส่งเสริมความสามารถทางการแข่งขัน	325,500	- สนง.สหกรณ์จังหวัดสิงห์บุรี
		3) การเสริมสร้างแรงงานนอกระบบ (เกษตรกร) ให้มีคุณภาพชีวิตที่ดี	254,400	- สนง.สวัสดิการและคุ้มครองแรงงานจังหวัดสิงห์บุรี
		4) การพัฒนาตลาดสินค้าเกษตรปลอดภัย	1,017,900	- สนง. พาณิชย์จังหวัดสิงห์บุรี
		5)การส่งเสริมพัฒนาศักยภาพกลุ่มเกษตรกรขนาดใหญ่	1,300,000	- สนง. ส่งเสริมการปกครองส่วนท้องถิ่นจังหวัดสิงห์บุรี

ผลผลิต	โครงการ	กิจกรรม	งบประมาณ (บาท)	หน่วยงานรับผิดชอบ
		6) การส่งเสริมการผลิตสินค้าเกษตรเพื่อการแข่งขัน	472,600	- ปศุสัตว์จังหวัดสิงห์บุรี
	1. 2 โครงการสร้างมูลค่าเพิ่มผลผลิตจากปลา	1) ก่อสร้างปรับปรุงตลาดสดภายในเขตเทศบาลเมืองสิงห์บุรีให้เป็นตลาดปลาพระราชารัฐที่ได้มาตรฐาน	10,000,000	- สนง.ส่งเสริมการปกครองส่วนท้องถิ่นจังหวัดสิงห์บุรี
	1.3 โครงการเพิ่มประสิทธิภาพการบริหารจัดการน้ำเพื่อการเกษตร	1) บริหารจัดการน้ำเพื่อการเกษตร	14,662,400	- โครงการชลประทานสิงห์บุรี
	รวมงบประมาณ		29,774,700	
2.การพัฒนาด้านการท่องเที่ยวและบริการ	2.1 โครงการพัฒนาระบบบริหารจัดการและปรับปรุงแหล่งท่องเที่ยวจังหวัดสิงห์บุรี		14,282,800	
		1) การพัฒนาแหล่งท่องเที่ยว	11,600,800	- สนง.ส่งเสริมการปกครองส่วนท้องถิ่นจังหวัดสิงห์บุรี - สนง. ท่องเที่ยวและกีฬาจังหวัดสิงห์บุรี - ที่ทำการปกครองอำเภอท่าช้าง (อบต.โพประจักษ์) - สนง. โยธาธิการและผังเมืองจังหวัดสิงห์บุรี
		2) พัฒนาแหล่งจำหน่ายสินค้าชุมชนท้องถิ่น	2,682,000	- สนง. พัฒนาชุมชนจังหวัดสิงห์บุรี
	2.2 โครงการพัฒนาปัจจัยพื้นฐานและสิ่งอำนวยความสะดวกด้านการท่องเที่ยว		25,000,000	

ผลผลิต	โครงการ	กิจกรรม	งบประมาณ (บาท)	หน่วยงานรับผิดชอบ
		1) การปรับปรุงพัฒนา เส้นทางการคมนาคมสู่ แหล่งท่องเที่ยว	10,000,000	- แขวงทางหลวงสิงห์บุรี
		2) การปรับปรุงความ ปลอดภัยบนทางหลวง	13,000,000	- แขวงทางหลวงสิงห์บุรี
		3) ก่อสร้างและติดตั้ง ป้ายบอกเส้นทางสู่ แหล่งท่องเที่ยวใน จังหวัดสิงห์บุรี	2,000,000	- แขวงทางหลวงสิงห์บุรี
	2.3 โครงการส่งเสริม กิจกรรมด้านการท่องเที่ยว ผ่านเรื่องเล่าจังหวัดสิงห์บุรี	1) การส่งเสริมการ ท่องเที่ยวเชิง วัฒนธรรมและเกษตร	7,172,000	- สนง. วัฒนธรรม จังหวัดสิงห์บุรี - ที่ทำการปกครอง จังหวัดสิงห์บุรี - วิทยาลัยเกษตรและ เทคโนโลยีสิงห์บุรี
	2.4 โครงการส่งเสริมการ ประชาสัมพันธ์ และ การตลาดเชิงรุกด้านการ ท่องเที่ยว	1) จัดทำสื่อ ประชาสัมพันธ์เพื่อ การท่องเที่ยว	700,000	- สนง. ท่องเที่ยวและ กีฬาจังหวัดสิงห์บุรี
	รวมงบประมาณ		47,154,800	
3. การพัฒนาด้าน สังคม	3.1 โครงการส่งเสริมการ ดำเนินงานการเรียนรู้ โครงการตามพระราชดำริ จังหวัดสิงห์บุรี		2,252,200	
		1) ศูนย์ศึกษาการ เรียนรู้เศรษฐกิจ พอเพียงตามแนว พระราชดำริ (ไม้ตัด)	226,200	- สนง. เกษตรและ สหกรณ์จังหวัดสิงห์บุรี - สนง. เกษตรจังหวัด สิงห์บุรี - สนง. ปศุสัตว์จังหวัด สิงห์บุรี - สนง. ประมงจังหวัด สิงห์บุรี
		2) ฟาร์มตัวอย่างตาม พระราชดำรินองลาด	1,544,000	- ศูนย์วิจัยและ พัฒนาการเพาะเลี้ยง สัตว์น้ำจืดสิงห์บุรี

ผลผลิต	โครงการ	กิจกรรม	งบประมาณ (บาท)	หน่วยงานรับผิดชอบ
		3) ส่งเสริมการดำเนินงานและการเรียนรู้ในพื้นที่ปิดทองหลังพระ	482,000	- สนง. ปศุสัตว์จังหวัดสิงห์บุรี - สนง. ประมงจังหวัดสิงห์บุรี
	<b>3.2 โครงการยกระดับคุณภาพชีวิตประชาชนในจังหวัดสิงห์บุรี</b>		<b>6,495,400</b>	
		1) พลังผู้สูงวัยร่วมใจพัฒนาสังคม	1,294,400	- สนง. พัฒนาสังคมและความมั่นคงของมนุษย์จังหวัดสิงห์บุรี - สนง. กศน. จังหวัดสิงห์บุรี
		2) สร้างลานกีฬาในพื้นที่	5,201,000	- ที่ทำการปกครองอำเภอพรหมบุรี - ที่ทำการปกครองอำเภอดำรงราษฎร์
	<b>3.3 โครงการเสริมสร้างความเข้มแข็งให้ชุมชนเพื่อความมั่นคง และความสงบเรียบร้อยนำสู่คุณภาพชีวิตที่ดี</b>	1) เสริมสร้างความเข้มแข็งของหมู่บ้านชุมชนตามโครงการประชารัฐร่วมใจสร้างหมู่บ้านมั่นคงเอาชนะยาเสพติดอย่างยั่งยืน	<b>339,900</b>	- ที่ทำการปกครองจังหวัดสิงห์บุรี
	<b>3.4 โครงการขับเคลื่อนและขยายผลการดำเนินงานตามหลักปรัชญาเศรษฐกิจพอเพียง</b>		<b>3,183,000</b>	
		1) ศูนย์เรียนรู้ภูมิปัญญาไทย ผ้าหมักโคลนเจ้าพระยา	2,883,000	- ที่ทำการปกครองอำเภอพรหมบุรี
		2) ฝึกอาชีพผู้ต้องขังเตรียมความพร้อมก่อนปล่อย เพื่อคืนคนดีมีคุณค่าสู่สังคม ตามหลักปรัชญาเศรษฐกิจพอเพียง	300,000	- สนง. เรือนจำจังหวัดสิงห์บุรี

ผลผลิต	โครงการ	กิจกรรม	งบประมาณ (บาท)	หน่วยงานรับผิดชอบ
	3.5 โครงการโครงสร้างพื้นฐานและบริการสาธารณะเพื่อคุณภาพชีวิตที่ดีของประชาชน		36,437,000	
		1) ก่อสร้างปรับปรุงโครงสร้างคมนาคม	24,130,100	- ที่ทำการปกครอง อำเภอบางระจัน - ที่ทำการปกครอง อำเภออินทร์บุรี - ที่ทำการปกครอง อำเภอท่าช้าง - ที่ทำการปกครอง อำเภอพรหมบุรี - ที่ทำการปกครอง อำเภอด่านช้าง
		2) ก่อสร้างระบบประปา	12,306,900	- ที่ทำการปกครอง อำเภอบางระจัน - ที่ทำการปกครอง อำเภออินทร์บุรี
	3.6 ค่าใช้จ่ายในการบริหารงานจังหวัดแบบบูรณาการ		8,000,000	
	รวมงบประมาณ		56,707,500	
4. การบริหารจัดการด้านทรัพยากรธรรมชาติและสิ่งแวดล้อม	4.1 โครงการอนุรักษ์พันธุกรรมพืชอันเนื่องมาจากพระราชดำริฯ จังหวัดสิงห์บุรี		1,200,000	- วิทยาลัยเทคนิคสิงห์บุรี แห่งที่ 2
	4.2 โครงการป้องกันและแก้ไขปัญหาอุทกภัยในพื้นที่จังหวัดสิงห์บุรี		41,767,000	- สนง.โยธาธิการและผังเมืองจังหวัดสิงห์บุรี
	รวมงบประมาณ		42,967,000	
	รวมทั้งหมด		176,604,000	



# ภาคผนวก

งบประมาณภาพรวม

จังหวัดสิงห์บุรี

หน่วย : ล้านบาท

	งบประมาณปี 2561-2562				
	ปี 2561		ปี 2562	เพิ่ม/ลด	
	งบประมาณ ที่ได้รับ	การเบิกจ่าย	งบประมาณ ตาม พ.ร.บ.	จำนวน	ร้อยละ
งบประมาณรวม	217.3548		176.6040	-40.7508	18.7485
1. แผนงานบุคลากรภาครัฐ					
2. งบประมาณตาม Function					
3. งบประมาณตามยุทธศาสตร์					
4. งบประมาณบูรณาการ	217.3548		176.6040	-40.7508	18.7485
4.1 งบประมาณตาม Agenda					
4.2 งบประมาณตาม Area					
- แผนงานบูรณาการเสริมสร้าง ความเข้มแข็งและยั่งยืนให้กับ เศรษฐกิจภายในประเทศ	35.4480		-	-	-
-แผนงานบูรณาการส่งเสริม การพัฒนาจังหวัดและกลุ่มจังหวัด แบบบูรณาการ	181.9098		176.6040	-5.3058	2.9167